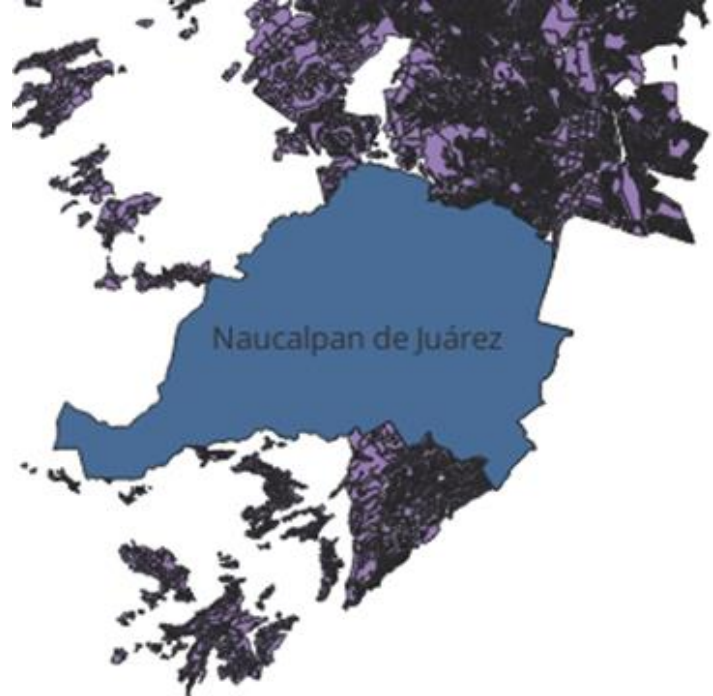


NAUCALPAN
DE JUÁREZ



Cuaderno de Información Estadística y Geográfica No. 9

*Actualización de la georreferenciación de servicios
otorgados por las dependencias y organismos de la
administración pública municipal del 2023*

Octubre a diciembre 2023



ÍNDICE



Presentación

3



Dirección General de
Desarrollo Urbano

7



Organismo de Agua
Potable, Alcantarillado y
Saneamiento (O.A.P.A.S)

13



Comisión de Derechos
Humanos

22



Dirección General de
Desarrollo y Fomento
Económico.

25



Sistema Municipal para el
Desarrollo Integral de la
Familia (DIF)

29



Dirección General de
Servicios Públicos

42



Coordinación Municipal de
Protección Civil y
Bomberos

49



Secretaría de
Administración

58



Instituto de las Mujeres
Naucaल्पenses y La
Igualdad Sustantiva

61



PRESENTACIÓN

El Cuaderno de Información Estadística y Geográfica número 9, correspondiente al cuarto trimestre (octubre – diciembre) 2023, presenta información específica generada por las dependencias y organismos descentralizados de la Administración Pública del Municipio de Naucalpan de Juárez, relacionados con los trámites y servicios que prestaron de enero a diciembre del 2023 a la ciudadanía, en colonias reconocidas oficialmente, de conformidad con lo dispuesto en el artículo 8 de la Constitución Política del Estado Libre y Soberano de México, la Ley Orgánica Municipal, **Bando Municipal**, Reglamentos y demás normas aplicables, por lo que las colonias irregulares no se contemplan en la georreferenciación.

En esta primera parte tenemos información de las siguientes dependencias municipales: Dirección General de Desarrollo Urbano; Organismo Público Descentralizado para la prestación de los Servicios de Agua Potable, Alcantarillado y Saneamiento del Municipio de Naucalpan, Defensoría Municipal de Derechos Humanos; Dirección General de Fomento Económico; Sistema Municipal para el Desarrollo Integral de la Familia, Dirección General de Servicios Públicos; Coordinación Municipal de Protección Civil y Bomberos; Secretaría del Ayuntamiento; e Instituto de las Mujeres Naucalpenses y la Igualdad Sustantiva, destacando que el trabajo de vinculación con estas áreas facilita el proporcionar información objetiva, confiable y oportuna a la ciudadanía, en un ejercicio de transparencia y rendición de cuentas,.

Para el Municipio, la difusión de estos productos estadísticos y geográficos es de gran importancia, ya que además de contribuir a conocer y evaluar las características de la gestión y el desempeño de la acción gubernamental, también permite contar con mayores elementos para la toma de decisiones que fortalezcan las políticas públicas municipales contenidas en el Plan de Desarrollo Municipal 2022 - 2024.





A map of Naucalpan de Juárez, Mexico, showing its municipal boundaries in blue. A specific area in the southwest is highlighted in light green. The map includes labels for 'Buen Tere' and '134'. The title 'NAUCALPAN DE JUÁREZ' is overlaid in large white letters.

NAUCALPAN DE JUÁREZ




DELIMITACIÓN TERRITORIAL

Geográficamente el municipio de Naucalpan de Juárez está localizado en la parte media del Estado de México en las siguientes coordenadas:

- Latitud: Mínima 19°24'43.20" N 19°32'12.12" N¹
- Longitud: 99°24'50.76" W 99°12'24.48" W,
- Altitud: Se encuentra a una altura de 2 mil 280 metros sobre el nivel medio del mar.²

Organización territorial			
Cabecera Municipal	1	Fraccionamientos Campestres	2
Pueblos	18	Colonias	130
Fraccionamientos Residenciales	85	Fraccionamientos Industriales	6
Ejidos	7		

Fuente: Elaboración propia UIPPE³



Fuente: Elaboración propia UIPPE

¹ INEGI Coordenadas. [México en cifras \(inegi.org.mx\)](https://inegi.org.mx)

² INEGI Altitud. [Evolución histórica de los municipios de México de 1810 a 2020. México \(inegi.org.mx\)](https://inegi.org.mx). Página 451

³ Bando Municipal 2023. Naucalpan de Juárez. División territorial del municipio. Artículo 22. Página 15



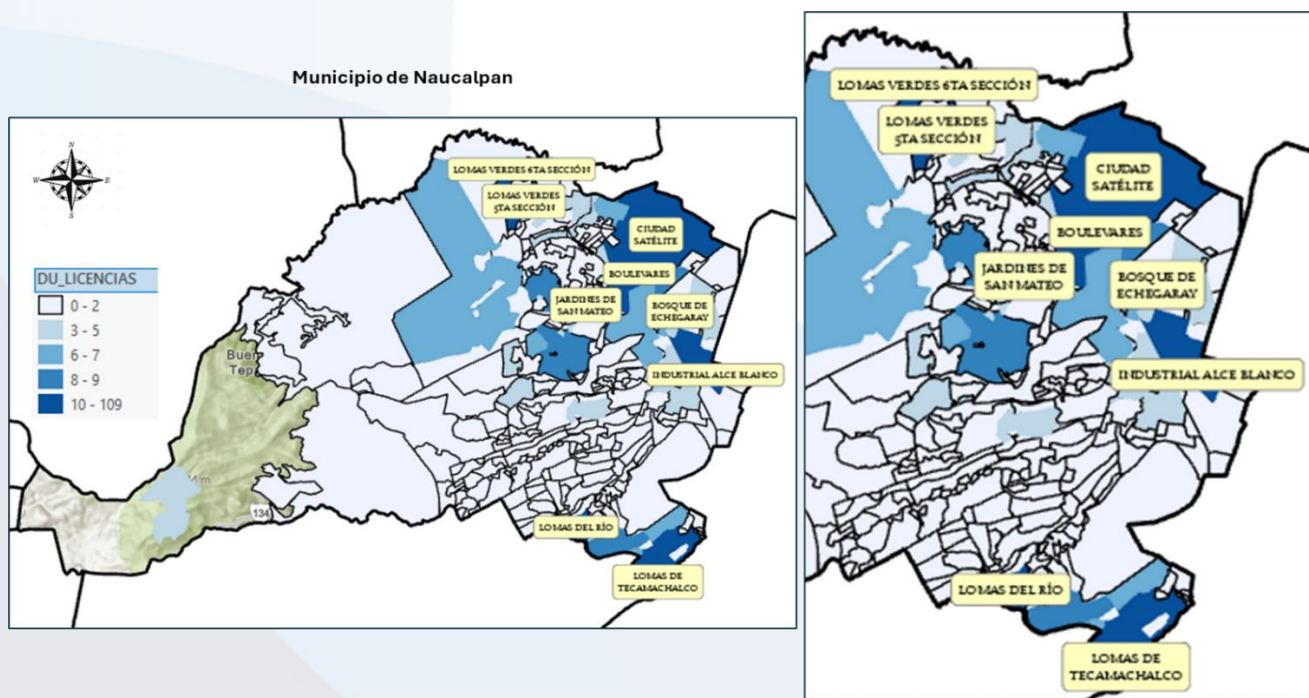


Dirección General de Desarrollo Urbano



LICENCIAS DE CONTRUCCIÓN POR TIPO DE SUELO

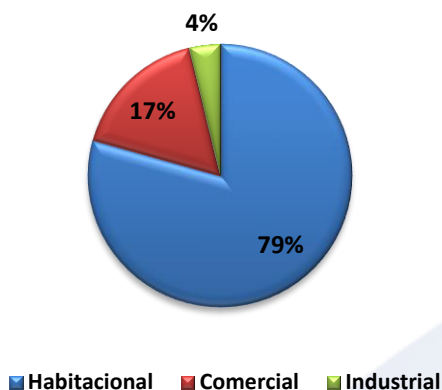
La Dirección General de Desarrollo Urbano (DGDU), entre los meses de enero a noviembre del 2023, otorgó 528 licencias de construcción solicitadas por los naucalpenses de 83 colonias. Las más destacadas fueron: Ciudad Satélite con 109, Lomas de Tecamachalco 62, Lomas Verdes 6ª sección 49, Jardines de San Mateo 18, Bosques de Echegaray 14, Industrial Alce Blanco 13, Boulevares 11, Lomas Verdes 5ta Sección 11 y Lomas del Río con más de 10 del total de las licencias requeridas, en el siguiente mapa se localizan las 9 colonias descritas.



Fuente: Elaboración propia, con información proporcionada por la DGDU

De las 528 licencias concedidas, 419 fueron para tipo habitacional, 89 comercial y 20 industrial. El total de metros cuadrados fue de dos millones, setenta mil, setecientos dieciséis, de los cuales el 62.33% fue para construcción tipo habitacional, como se ilustra en las siguientes gráficas:

Licencias de construcción por tipo de suelo



Total en metros cuadrados

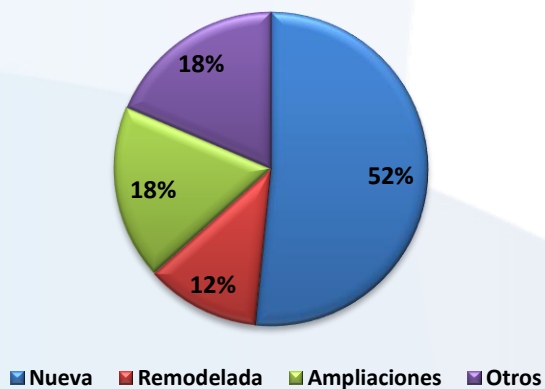
<i>Tipo de suelo</i>	<i>m²</i>
<i>Habitacional</i>	1,289,812.12
<i>Comercial</i>	629,664.07
<i>Industrial</i>	149,963.18

Fuente: Elaboración propia, con información proporcionada por la DGDU



Asimismo, la Dirección General de Desarrollo Urbano otorgó 527 licencias de construcción por tipo de obra; 272 fueron para nueva obra, 62 para remodelación, 95 ampliación y 98 de otro tipo, lo que da un total de 2 millones 070 mil 716.34 metros cuadrados, como se ilustra en los siguientes gráficos:

Licencias de construcción por tipo de obra



Metros cuadrados por licencia de construcción por tipo de obra

Tipo de suelo	m ²
Nueva	729,900.34
Remodelación	44,865
Ampliación	54,674
Otros	1,241,278

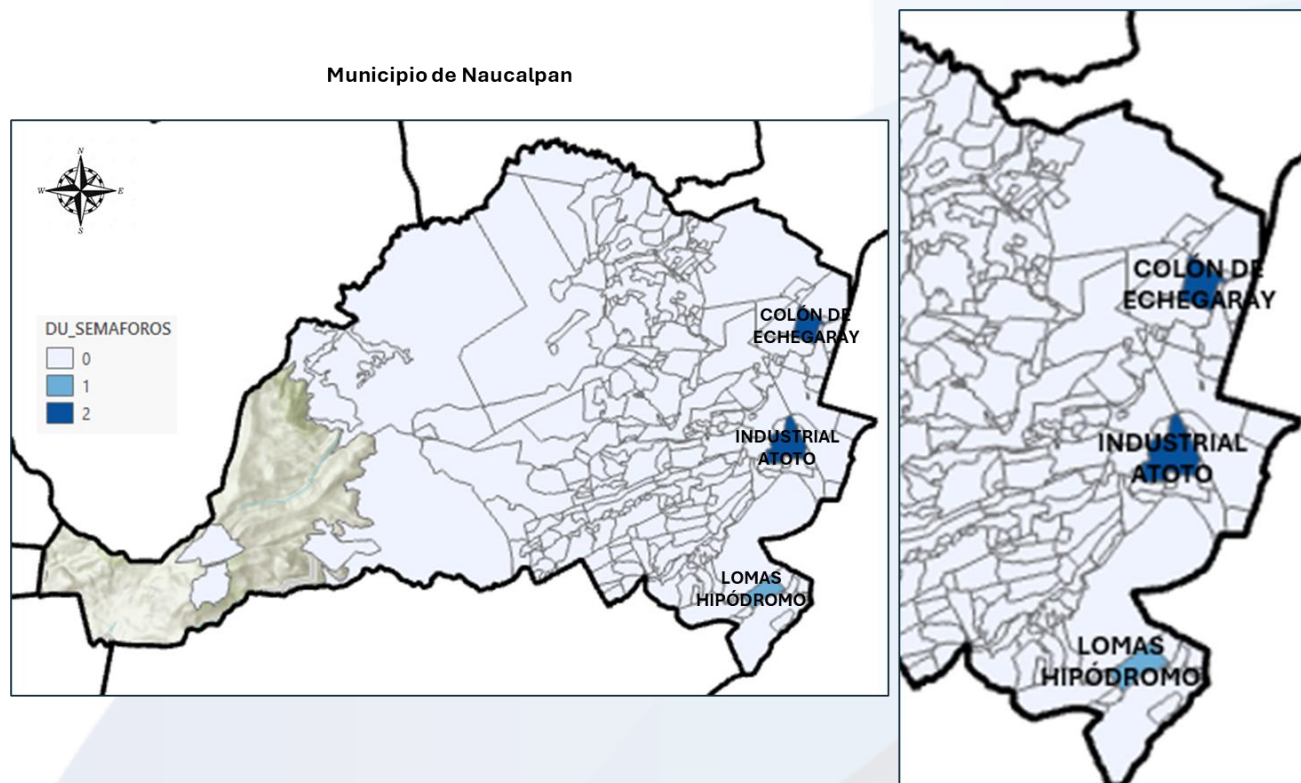
Fuente: Elaboración propia, con información proporcionada por la DGDU



SEMÁFOROS VIALES

Durante los meses de enero a diciembre del año 2023, en Naucalpan de Juárez, se localizaron 46 semáforos en servicio. De los cuales Tres fueron instalados en las colonias Colón de Echegaray, Industrial Atoto y Lomas Hipódromo; tres se remodelaron en Industrial Atoto, Hacienda de Echegaray y Colón de Echegaray.

Localidades con mayor número de semáforos con base a su circulación: Industrial Naucalpan y San Bartolo (Naucalpan Centro) con 6 semáforos cada una; El Parque con 4; seguidas de Lomas de Tecamachalco y Lomas Hipódromo con 3 respectivamente.

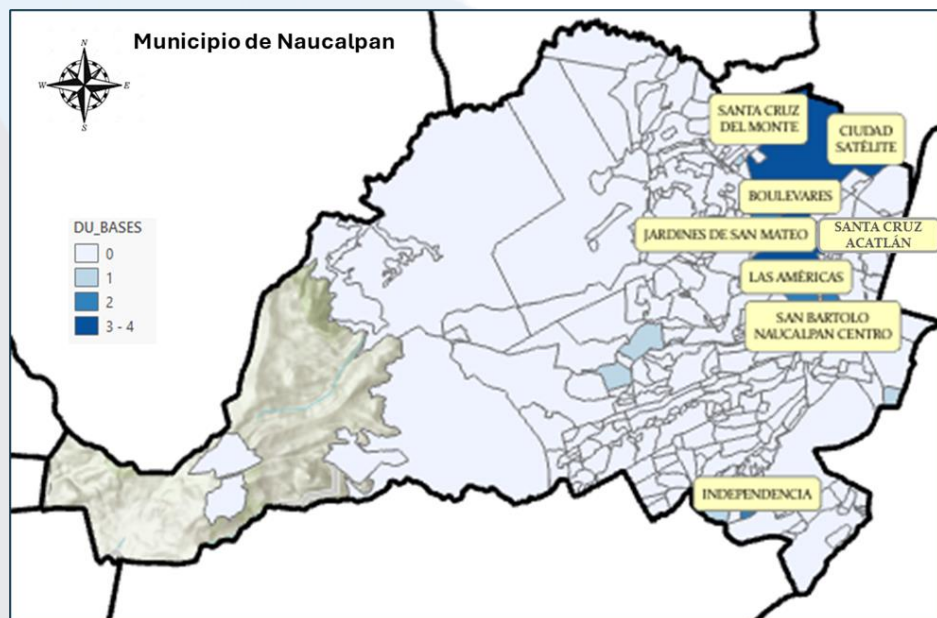


Fuente: Elaboración propia, con información proporcionada por la DGDU.



REGISTRO DE BASES POR TIPO DE TRANSPORTE

De enero a noviembre del 2023, se registraron en Naucalpan de Juárez 30 bases de transporte que ofrecen el servicio de taxi en 16 colonias: Santa Cruz del Monte, Ciudad Satélite, Jardines de San Mateo, Santa Cruz Acatlán, Boulevares, Independencia, Las Américas, San Bartolo (Naucalpan Centro), El Mirador, Las Huertas 1ª Sección, Las Huertas 3ª Sección, Lomas del Huizachal, Lomas del Río, Lomas de Sotelo, Lomas Verdes 3ª Sección y Residencial Santa Cruz; localizables en el mapa georreferencial siguientes:



Localidad	Número sitios
Santa Cruz del Monte	4
Jardines de San Mateo	4
Ciudad Satélite	3
Santa Cruz Acatlán	3
Boulevares	2
Independencia	2
Las Américas	2
San Bartolo (Naucalpan Centro)	2
El Mirador	1
Las Huertas 1ª Sección	1
Las Huertas 3ª Sección	1
Lomas del Huizachal	1
Lomas del Río	1
Lomas de Sotelo	1
Lomas Verdes 3ª Sección	1
Residencial Santa Cruz	1

Fuente: Elaboración propia, con información proporcionada por la DGDU.





O.A.P.A.S.

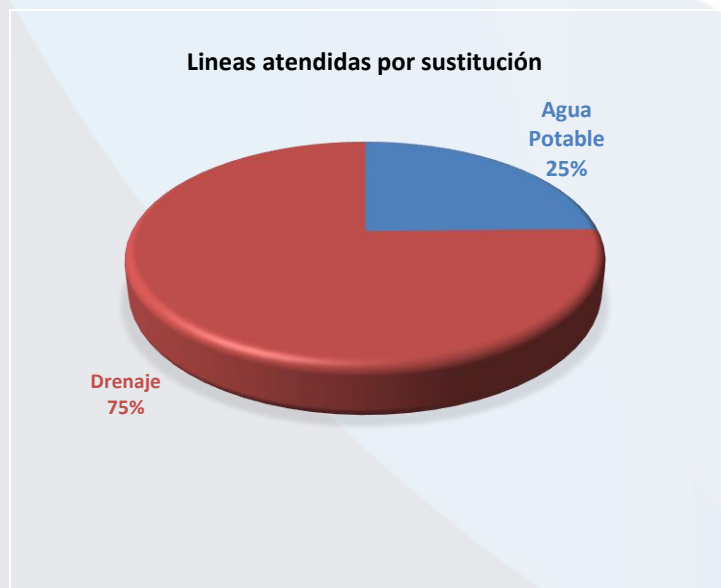


LÍNEAS DE AGUA POTABLE Y DRENAJE SANITARIO.

El Organismo Público Descentralizado para la prestación de los Servicios de Agua Potable, Alcantarillado y Saneamiento del Municipio de Naucalpan (O.A.P.A.S.), otorgó 2 mil 561 servicios para líneas de agua potable y/o drenaje en 131 colonias de las 248 que lo solicitaron.

Las colonias beneficiadas con 297 nuevas líneas para agua potable fueron: Santa Cruz del Monte con 90, San Lorenzo Totolinga y San Mateo Nopala con 60 cada una, Lomas Verdes 6ª Sección con 27, Ciudad Satélite y Rincón Verde con 18 respectivamente, El Olivar y Santiago Occipaco con 12 en cada localidad.

Asimismo, autorizó 2 mil 264 líneas por sustitución, de las cuales 1 mil 705 fueron para drenaje y 559 para agua potable; las colonias que realizaron mayor demanda para agua potable y/o drenaje fueron: San Mateo Nopala con 137, Los Álamos con 102, Santa Cruz del Monte con 96, San Lorenzo Totolinga con 90, Ciudad Satélite con 66, Industrial Atoto también con 66, Vicente Guerrero con 60, Club Cuicacalli con 54 y Santiago Occipaco con 53, como se describen en el cuadro y la localización en el mapa.

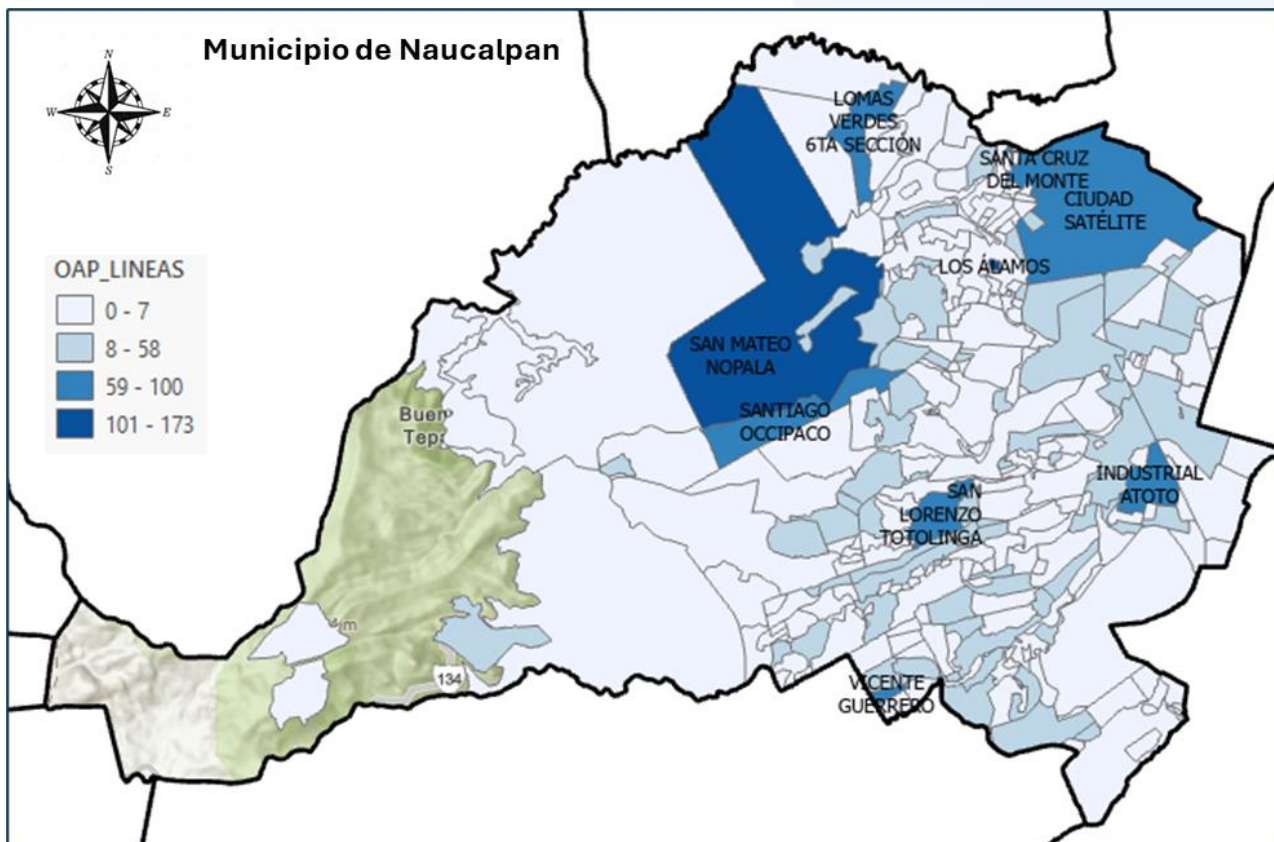


Las 9 Localidades que más solicitaron líneas nuevas o por sustitución de agua potable o drenaje

Colonia	% del total de los servicios atendidos
San Mateo Nopala	4%
Los Álamos	4%
Santa Cruz Del Monte	4%
San Lorenzo Totolinga	4%
Ciudad Satélite	3%
Industrial Atoto	3%
Vicente Guerrero	2%
Club Cuicacalli	2%
Santiago Occipaco	2%

Fuente: Elaboración propia, con información proporcionada por el O.A.P.A.S.



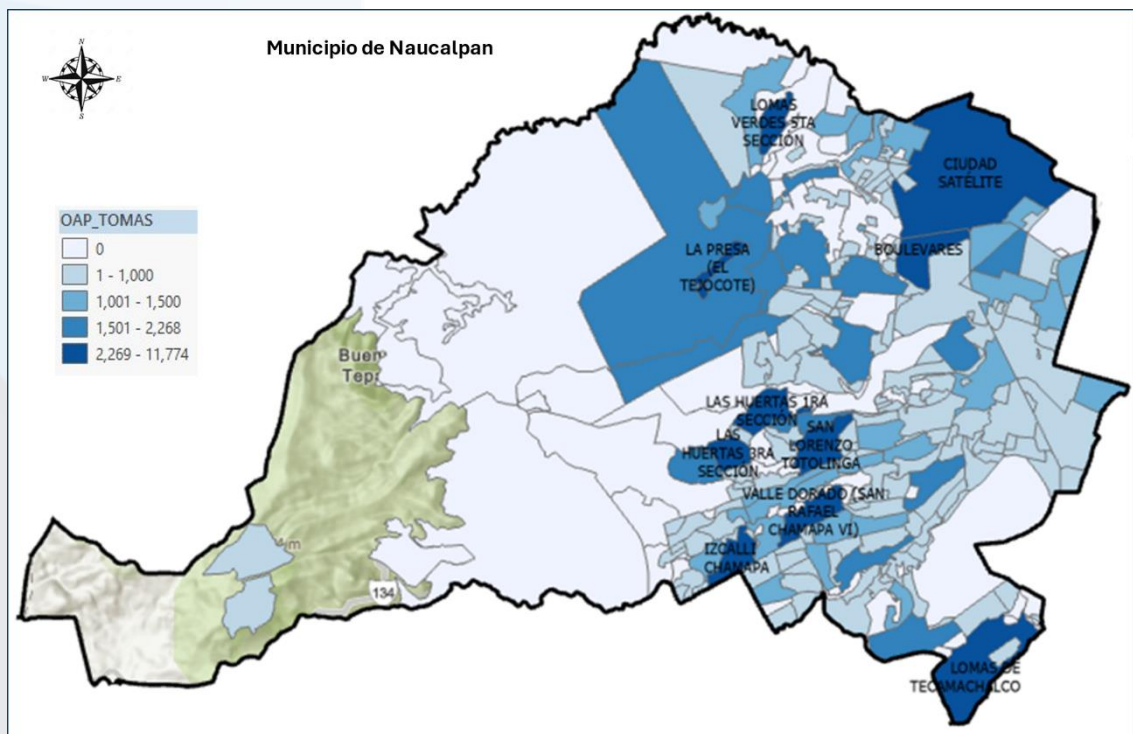


Fuente: Elaboración propia, con información proporcionada por el O.A.P.A.S.



TOMAS DE AGUA DOMICILIARIAS

Por otro lado, durante los meses de enero a diciembre el año 2023, se realizaron 157 mil 234 servicios de tomas de agua domiciliarias, de las cuales 146 mil 931 fueron de tipo doméstica; 9 mil 146 comercial; 954 industrial y 203 de otro tipo. Las colonias con mayor número de servicios fueron: Ciudad Satélite con 11 mil 774, Lomas de Tecamachalco 3 mil 493 y Valle Dorado (San Rafael Chamapa VI) con 3 mil 323, San Lorenzo Totolinga con 3 mil 299, Las Huertas 1ª Sección 3 mil 151, Lomas Verdes 5ª Sección 2 mil 597, La Presa (El Tejocote) con 2 mil 584, Izcalli Chamapa con 2 mil 569, Boulevares con 2 mil 379 y Las Huertas 3 Sección con 2 mil 269 como se muestra en el siguiente mapa.



Fuente: Elaboración propia, con información proporcionada por el O.A.P.A.S.

Tomas de agua domiciliarias por localidad según tipo de servicio 2023

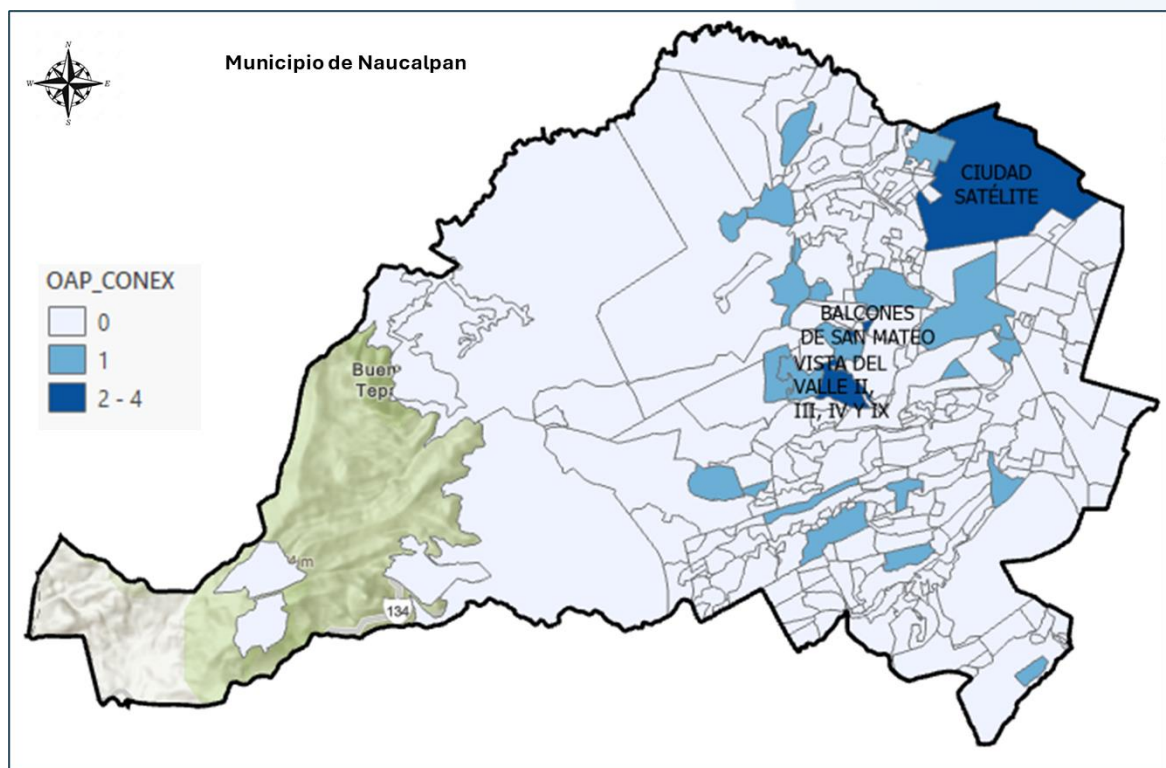
Domésticas	Comerciales	Industrial	Otras
93.45%	5.82%	0.61%	0.13%

Fuente: Elaboración propia, con información proporcionada por el O.A.P.A.S.



CONEXIONES AL DRENAJE

En las conexiones de drenaje, en el año 2023 se realizaron 31 servicios, de los cuales, 27 fueron de tipo doméstico y 4 comercial. Las colonias que registraron más servicio: Vista del Valle II, III, IV y IX con un total de 4, Ciudad Satélite 3 y Balcones de San Mateo 2.



Fuente: Elaboración propia, con información proporcionada por el O.A.P.A.S.

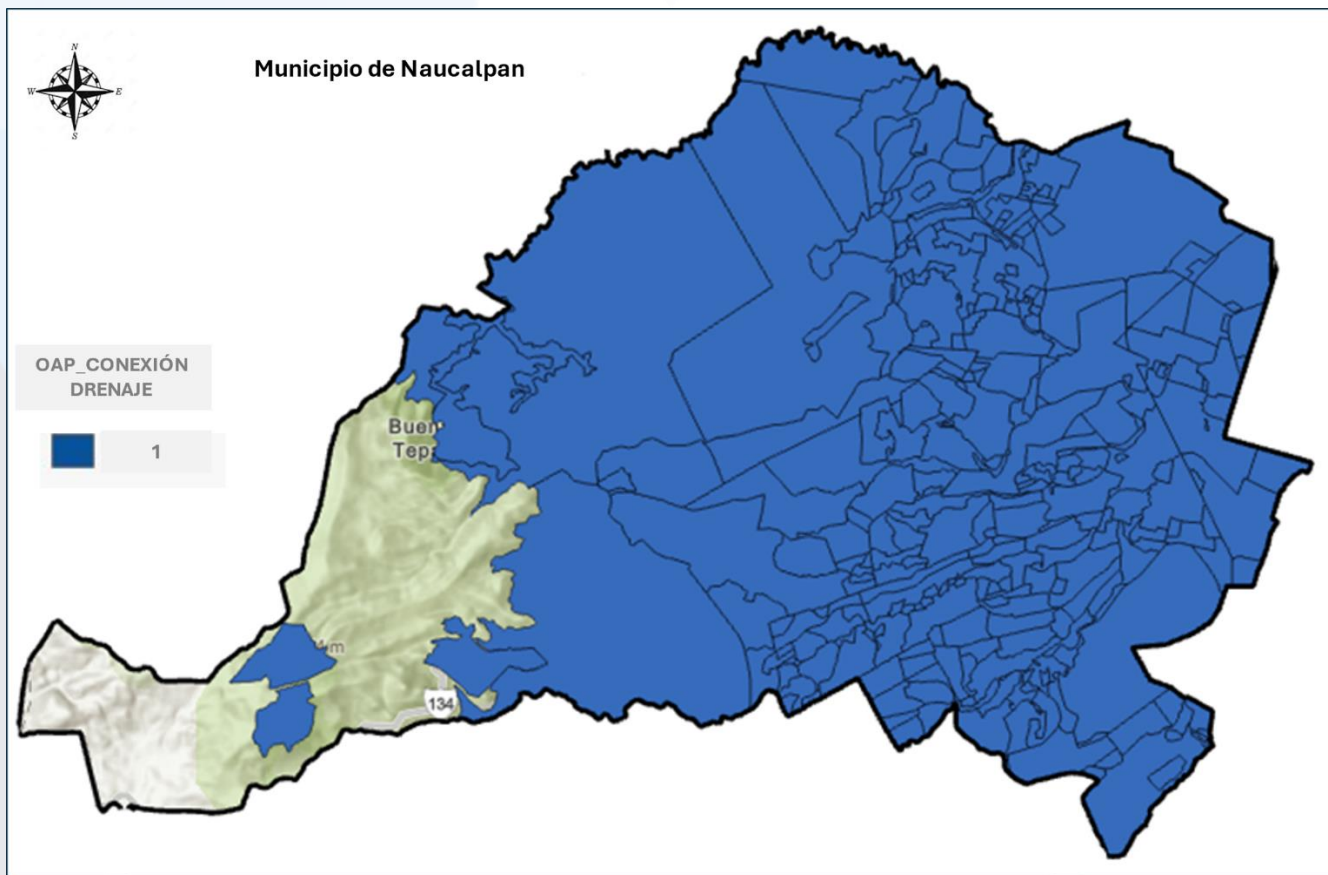
Conexiones al drenaje por localidad según tipo de servicio 2023			
Domésticas	Industriales	Comerciales	Otras
87.10%	0	12.90%	0

Fuente: Elaboración propia, con información proporcionada por el O.A.P.A.S.



Sistemas y localidades con el servicio de drenaje y alcantarillado por localidad 2023.

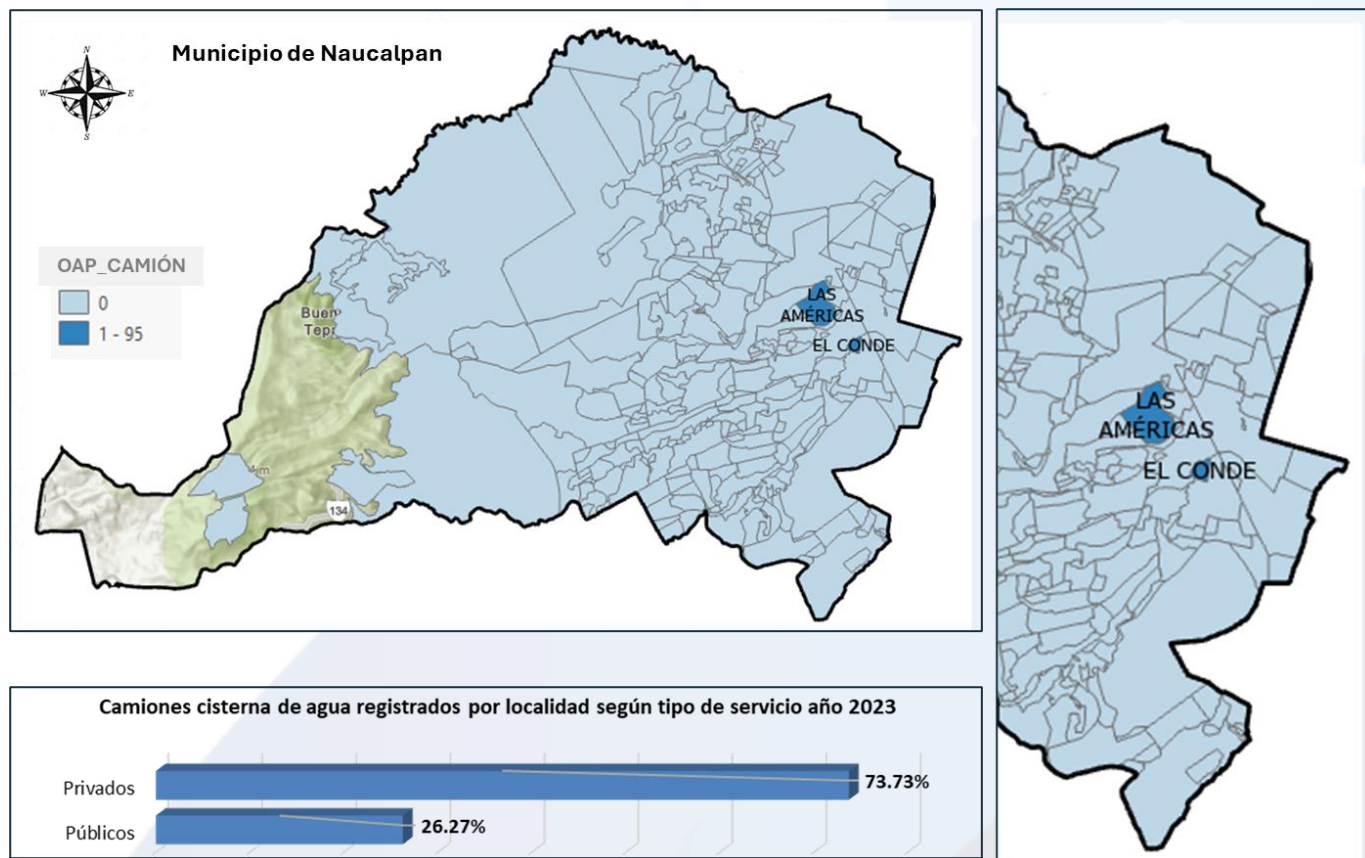
Todas las localidades del municipio, se encuentran conectadas al sistema de drenaje y alcantarillado, como se aprecia en el siguiente mapa georreferencial.



Fuente: Elaboración propia, con información proporcionada por el O.A.P.A.S.

CAMIONES CISTERNA POR LOCALIDAD SEGÚN TIPO DE SERVICIO

De enero a diciembre del año 2023, O.A.P.A.S, registró 118 solicitudes de camiones cisterna de agua. Las colonias que requirieron del servicio fueron: El Conde con 95 y Las Américas 23, de los cuales 31 fueron servicios públicos y 87 privados.



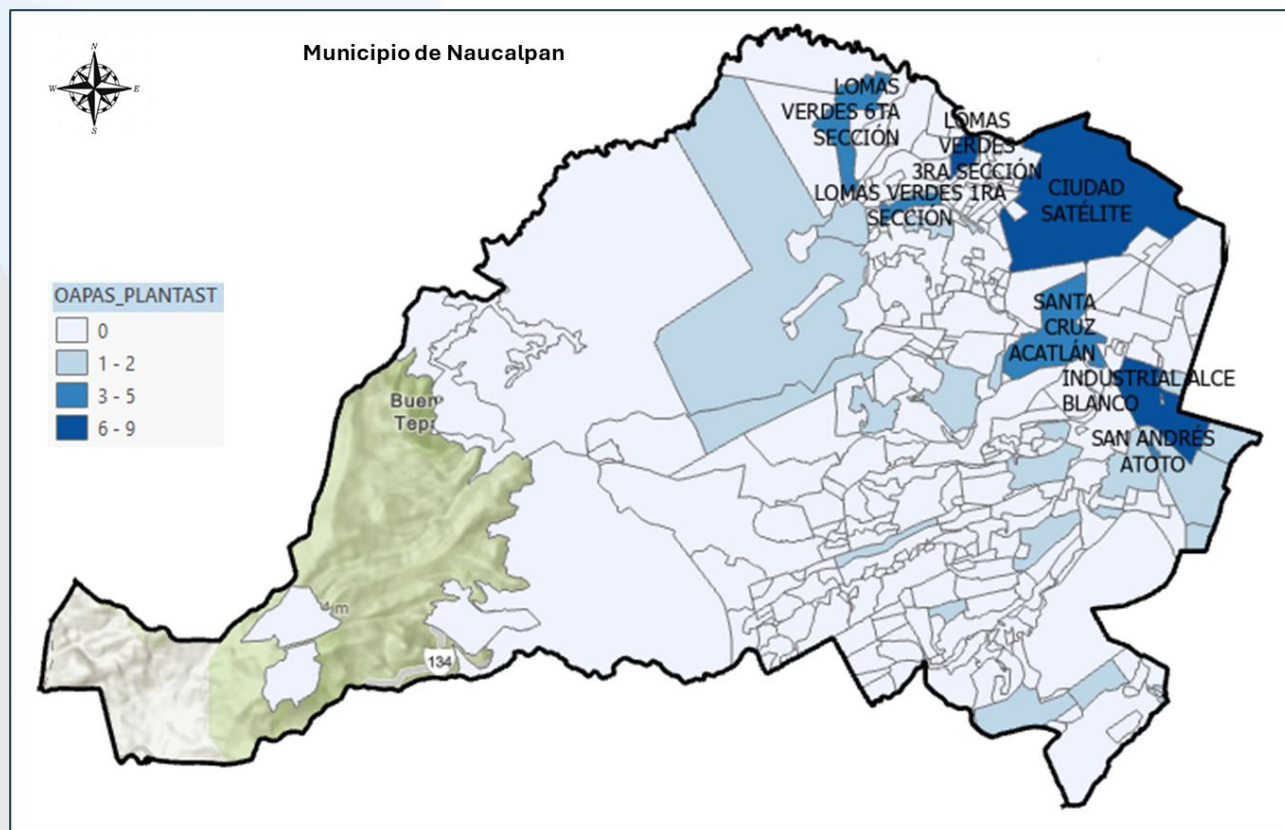
Fuente: Elaboración propia, con información proporcionada por el O.A.P.A.S.



PLANTAS DE TRATAMIENTO, CAPACIDAD Y VOLUMEN TRATADAS POR LOCALIDAD

Por último, O.A.P.A.S. realizó el tratamiento de agua sobre un volumen de 2 millones 556 mil 499 metros cúbicos de agua, contenida en 71 Plantas, de las cuales 7 son públicas y 64 privadas, beneficiando a 30 localidades.

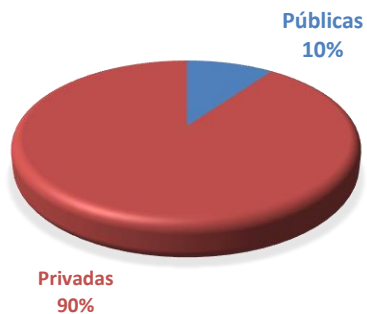
En el mapa se muestran las 7 colonias que recibieron más de 2 servicios en sus plantas tratadoras: Ciudad Satélite 9, Industrial Alce Blanco 9, Lomas Verdes 3ª sección 7, Lomas Verdes 1ª sección 5, Lomas Verdes 6ª sección 4, San Andrés Atoto 4 y Santa Cruz Acatlán 3.



Fuente: Elaboración propia, con información proporcionada por el O.A.P.A.S.

Plantas de tratamiento, capacidad y volumen de aguas tratadas por localidad año 2023.

Plantas de tratamiento



Volumen de agua tratada por tipo de planta

Tipo de Planta de tratamiento	Volumen agua tratada (m ³)
Públicas	595,597
Privadas	1,960,902

Fuente: Elaboración propia, con información proporcionada por el O.A.P.A.S.





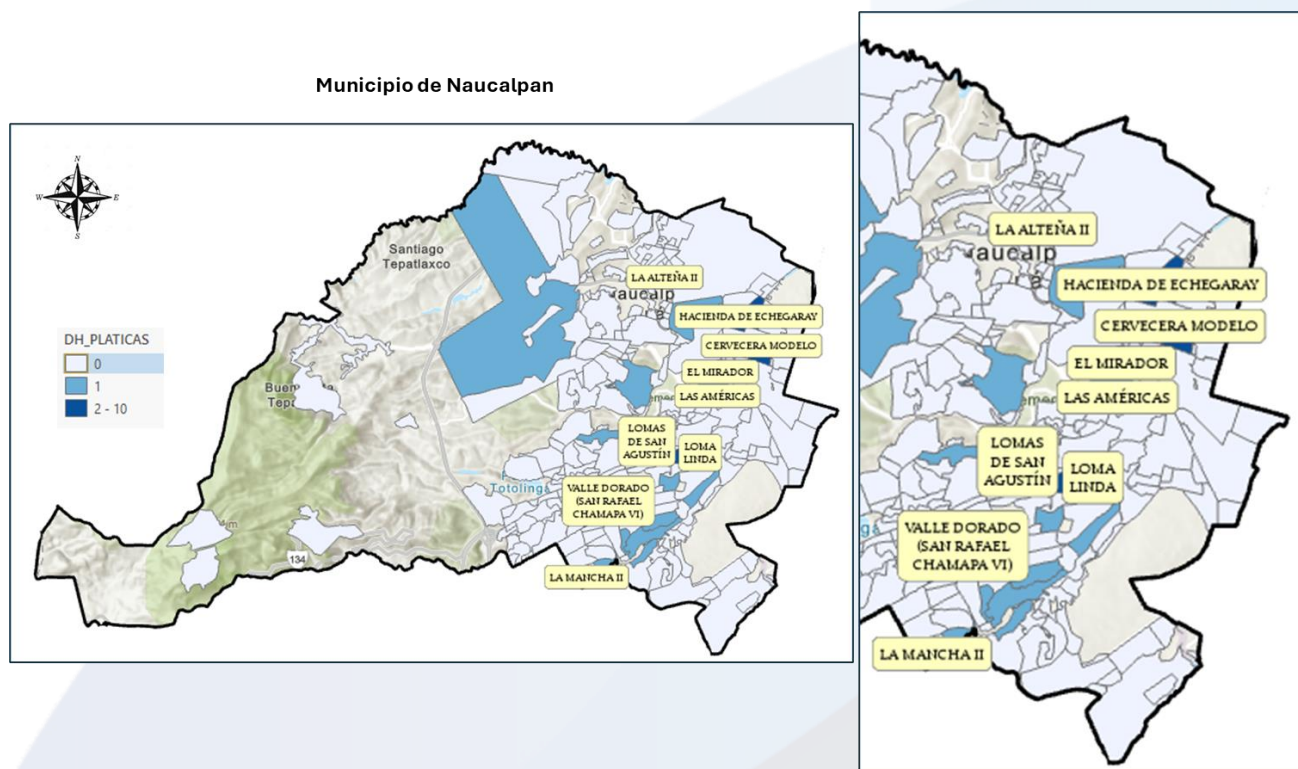
Defensoría Municipal de Derechos Humanos



PLÁTICAS EN MATERIA DE DERECHOS HUMANOS

La Defensoría Municipal de Derechos Humanos (DMDH) de enero a noviembre del 2023, impartió 50 pláticas informativas en materia y enfoque de derechos humanos, en 21 colonias.

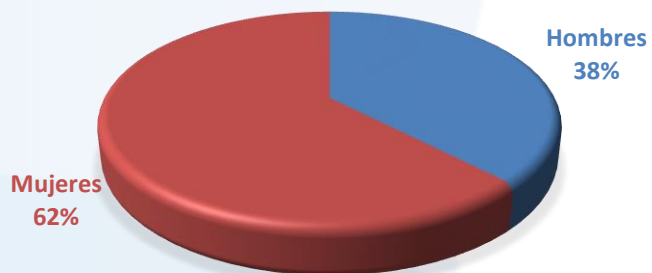
Como se ilustra en el mapa, las nueve colonias donde se impartieron más pláticas fueron: 10 en la Colonia Cervecera Modelo, 9 en el Mirador, 5 en Loma Linda, 3 en Valle Dorado (San Rafael Chamapa VI) y Hacienda de Echegaray; Lomas de San Agustín, Las Américas, La Mancha II y La Alteña realizaron 2. En estas se contó con la participaron de 2 mil 174 personas en total, de las cuales el 62.28% fueron mujeres y el 37.72% fueron hombres; es de destacar que más de la mitad de los asistentes fueron mujeres menores de 18 años.



Fuente: Elaboración propia, con información proporcionada por la DMDH.



PARTICIPANTES POR SEXO



Porcentaje de los participantes por edad y sexo

<i>Participantes por sexo</i>	<i>Rango de edades</i>	<i>Porcentaje</i>
<i>Mujeres</i>	Menores de 18 años	53.40%
	De 19 a 59 años	8.88%
<i>Hombres</i>	Menores de 18 años	36.29%
	De 19 a 59 años	1.43%

Fuente: Elaboración propia, con información proporcionada por la DMDH



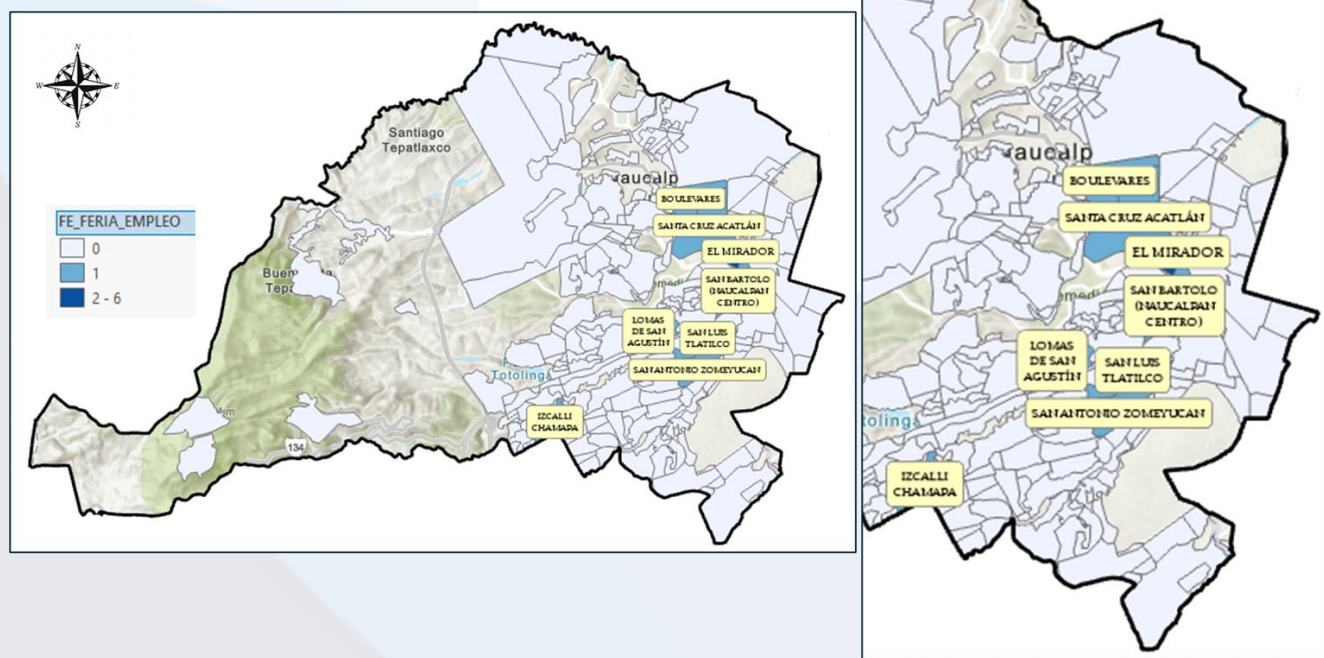
Dirección General de Desarrollo y Fomento Económico



FERIAS DE EMPLEO MUNICIPAL

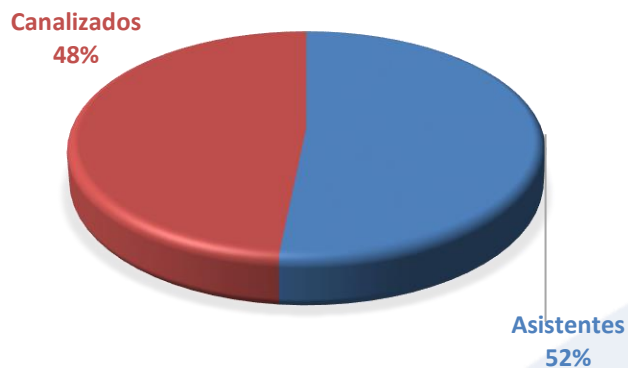
La Dirección General de Desarrollo y Fomento Económico (DGDyFE), entre enero y noviembre del 2023, llevaron a cabo 13 Ferias del empleo en las colonias: El mirador, Boulevares, Izcalli Chamapa, Lomas de San Agustín, San Antonio Zomeyucan, San Bartolo (Naucalpan Centro), San Luis Tlatilco y Santa Cruz Acatlán; con una afluencia de 3 mil 160 personas, de las cuales 2 mil 961 fueron canalizados a las 643 empresas privadas participantes.

Municipio de Naucalpan



Fuente: Elaboración propia, con información proporcionada por la DGDyFE.

Asistentes a las ferias del empleo



Número de ferias realizadas por colonia

Colonia	Número de ferias realizadas
<i>El Mirador</i>	6
<i>Boulevares</i>	1
<i>Izcalli Chamapa</i>	1
<i>Lomas de San Agustín</i>	1
<i>San Antonio Zomeyucan</i>	1
<i>San Bartolo (Naucalpan Centro)</i>	1
<i>San Luis Tltilco</i>	1
<i>Santa Cruz Acatlán</i>	1

Fuente: Elaboración propia, con información proporcionada por la DGDyFE

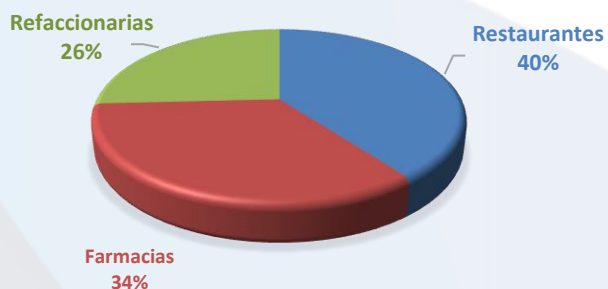


ESTABLECIMIENTOS COMERCIALES POR LOCALIDAD

De enero a noviembre del 2023, la Dirección General de Desarrollo y Fomento Económico registró 1 mil 407 establecimientos comerciales; 559 fueron restaurantes, 485 farmacias y 363 refaccionarias.

Durante ese periodo, las localidades que registraron mayor número de establecimiento mercantiles fueron: Ciudad Satélite, Boulevares, El Molinito y Diez de Abril.

Registro de establecimientos comerciales



Las 4 colonias que registraron mayor número de comercios

Colonia	% del total de los registros
<i>Ciudad Satélite</i>	<i>12.86%</i>
<i>Boulevares</i>	<i>2.13%</i>
<i>El Molinito</i>	<i>1.42%</i>
<i>Diez de Abril</i>	<i>1.28%</i>

Fuente: Elaboración propia, con información proporcionada por la DGDyFE



Sistema Municipal para el Desarrollo Integral de la Familia



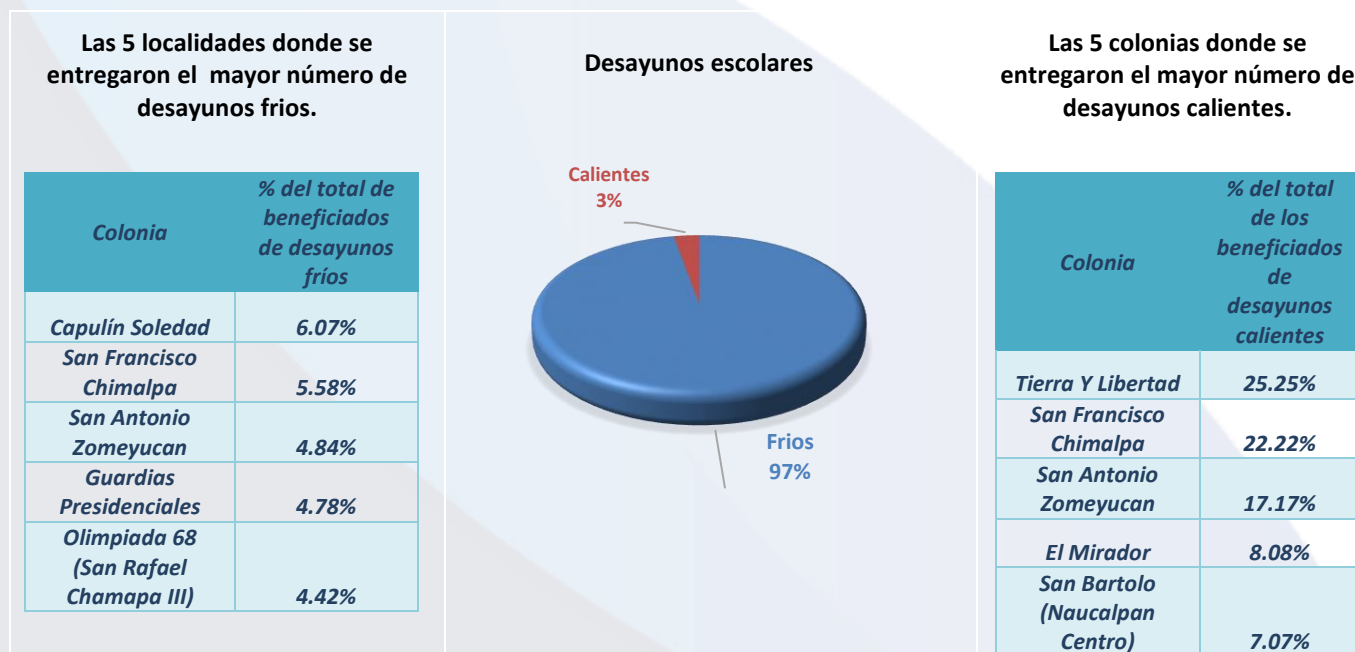
DESAYUNOS ESCOLARES Y DESAYUNADORES COMUNITARIOS POR LOCALIDAD

El Sistema Municipal para el Desarrollo Integral de la Familia (SMDIF), durante el periodo de enero a noviembre de 2023, entregó un total de 3 millones 723 mil 26 desayunos:

- 3 millones 617 mil 488 fríos, en beneficio de 19 mil 62 niñas y niños de 116 escuelas ubicadas en 58 colonias.
- 105 mil 538 raciones calientes, distribuidos a 990 niñas, niños y adolescentes en los desayunadores instalados en 11 escuelas localizados en 9 colonias.

Las localidades donde se entregaron la mayor cantidad de desayunos fríos fueron: Capulín Soledad, San Francisco Chimalpa, San Antonio Zomeyucan, Unidad San Esteban (Guardías Presidenciales), Olimpiada 68 (San Rafael Chamapa III).

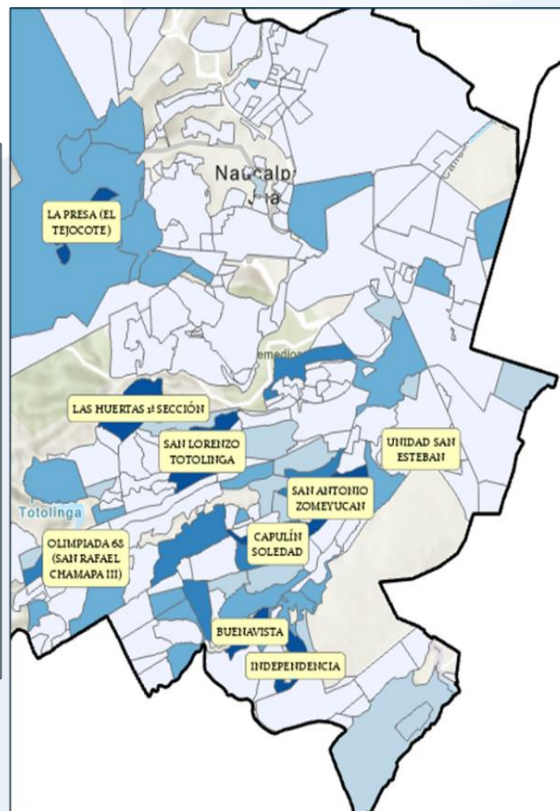
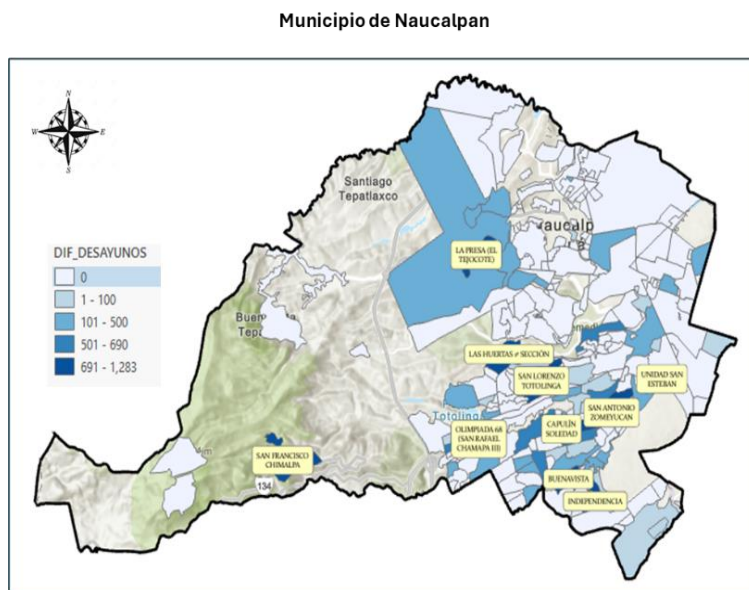
Asimismo, las 5 localidades con los mayores números de desayunos calientes entregados fueron: Tierra y Libertad, San Francisco Chimalpa, San Antonio Zomeyucan, El mirador y San Bartolo (Naucalpan Centro), como se muestra a continuación.



Fuente: Elaboración propia, con información proporcionada por el SMDIF



En el siguiente mapa se localizan a las 10 colonias que entregaron las mayores cantidades de desayunos sumando los frios y calientes: San Francisco Chimalpa 1 mil 283, Capulín Soledad 1 mil 158, San Antonio Zomeyucan 1 mil 93, Unidad San Esteban 911, Olimpiada 68 (San Rafael Chamapa III) 843, Las Huertas 1ª. Sección 784, La Presa (El Tejocote) 767, San Lorenzo Totoltinga 713, Buenavista 703 e Independencia 691.



Fuente: Elaboración propia, con información proporcionada por el SMDIF.

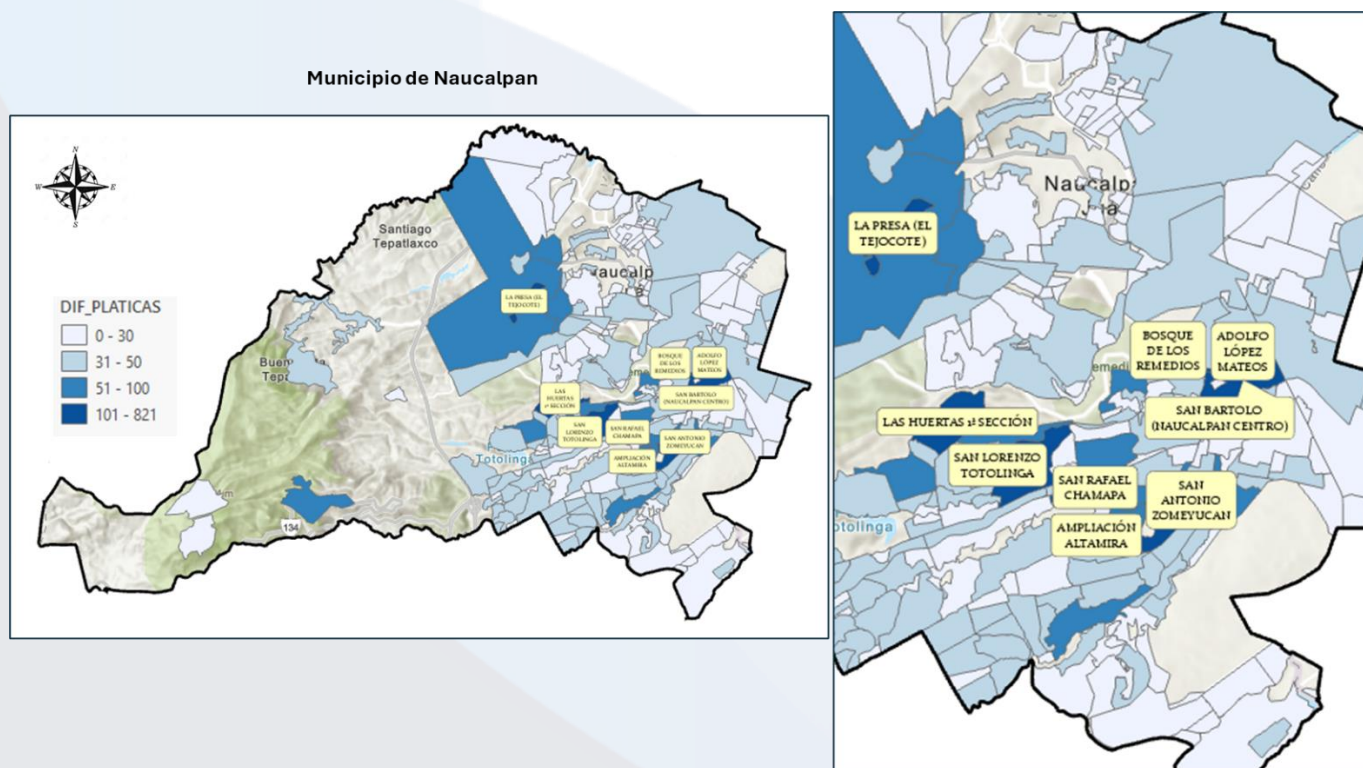


PLÁTICAS DE ORIENTACIÓN A LA POBLACIÓN POR LOCALIDAD SEGÚN TEMA

De enero a noviembre de 2023, el SMDIF impartió 4 mil 133 pláticas para orientar a la población en temas de salud, prevención a las adicciones, integración de la familia, derechos de niñas, niños y adolescentes, prevención del embarazo en adolescentes, prevención de la discapacidad, rehabilitación, inclusión social y desarrollo humano, con la asistencia de 39 mil 906 participantes.

Las personas que más participaron en cualquier tema pertenecen a las siguientes 9 colonias:

San Bartolo (Naucalpan Centro) 821, San Antonio Zomeyucan 311, San Lorenzo Totolinga 179, Bosque de los Remedios 144, Las Huertas 1ª Sección 139, Ampliación Altamira 129, La Presa (El Tejocote) 127, San Rafael Chamapa 127 y Adolfo López Mateos 119.

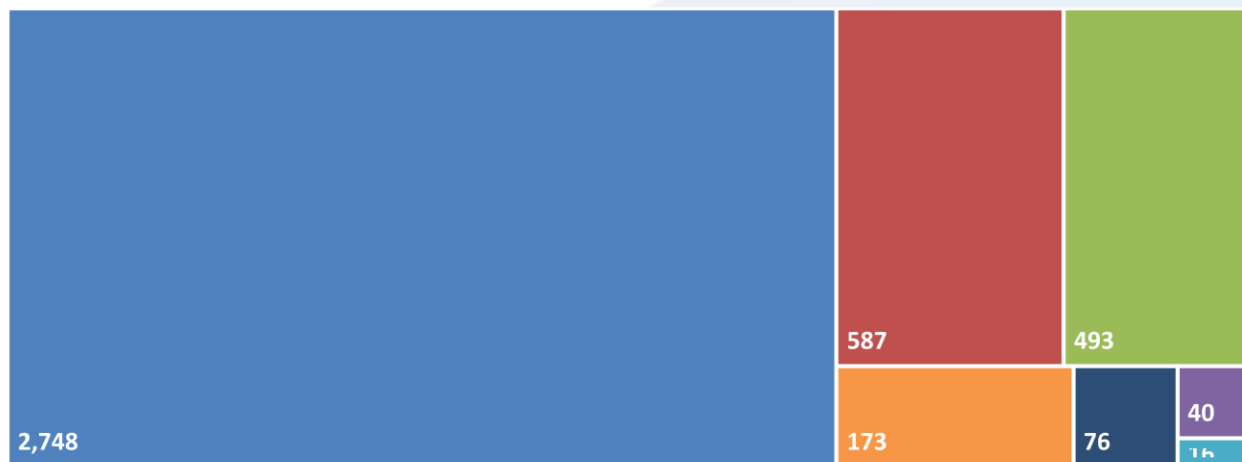


Fuente: Elaboración propia, con información proporcionada por el SMDIF.

Los temas de mayor difusión fueron: salud con el 66.49%, prevención a las adicciones el 14.20% e integración de la familia con 11.93%.

Pláticas de orientación a la población por tema.

- Salud
- Prevención a las adicciones
- Fomentar la integración de la familia
- Derechos de niñas, niños y adolescentes (Procuraduría)
- Prevención del embarazo en adolescentes
- Prevención de la discapacidad, rehabilitación y de inclusión social
- Desarrollo humano



Fuente: Elaboración propia, con información proporcionada por el SMDIF

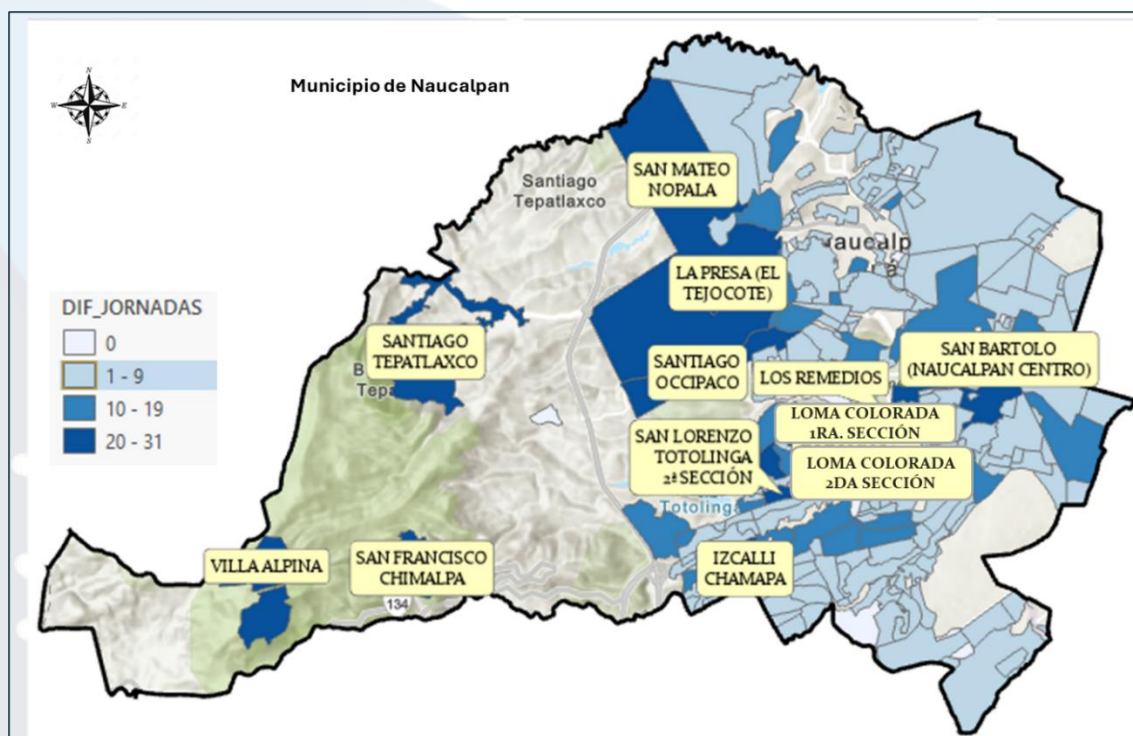


JORNADAS DE VACUNACIÓN

El SMDIF durante enero a noviembre de 2023, aplicó vacunas de Hepatitis B, Hexavalente, Neumococo, Rotavirus, Sarampión, Parotiditis y Rubeola (SRP), Difteria, Tosferina y Tétanos (DPT), Influenza niños, Influenza adultos, Tétanos y Difteria (TD), Virus del Papiloma Humano (VPH) y VCG a 1 mil 577 personas.

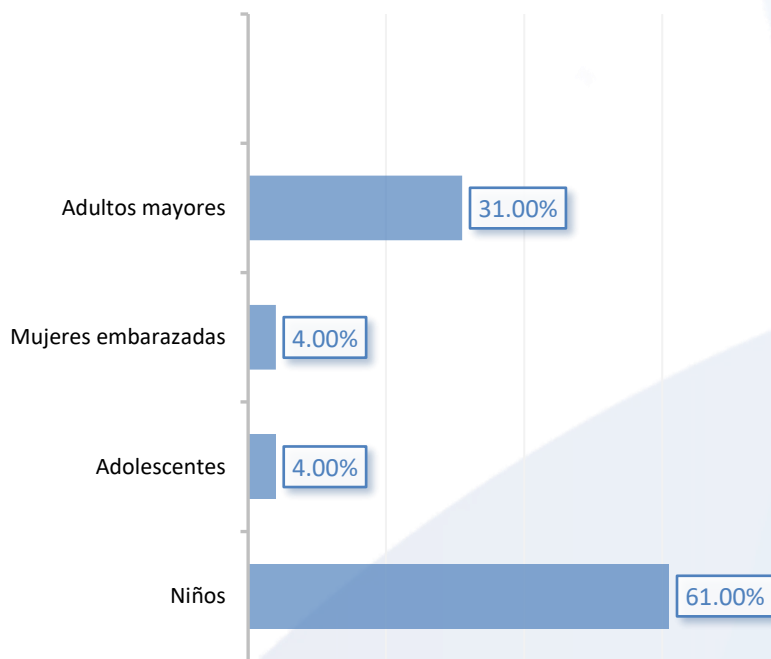
La población que se vio beneficiada con la aplicación de las vacunas: 960 niños, 484 adultos mayores, 69 adolescentes y 64 mujeres embarazadas.

Las 12 localidades con mayor población participante en las jornadas de vacunación fueron: Santiago Tepatlaxco, Izcalli Chamapa, San Francisco Chimalpa, La Presa (El Tejocote), Los Remedios, Santiago Occipaco, Loma Colorada 1ª Sección, San Mateo Nopala, San Bartolo (Naucalpan Centro), Villa Alpina, Loma Colorada 2da. Sección y San Lorenzo Totolinga 2ª. Sección.



Fuente: Elaboración propia, con información proporcionada por el SMDIF.

Población atendida y dosis de vacunación aplicada



Las 12 localidades con mayor población atendida

Colonia	% del total de población atendida
<i>Santiago Tepatlaxco</i>	1.97%
<i>Izcalli Chamapa</i>	1.97%
<i>San Francisco Chimalpa</i>	1.98
<i>La Presa (El Tejocote)</i>	1.71%
<i>Los Remedios</i>	1.65
<i>Santiago Occipaco</i>	1.59
<i>Loma Colorada 1ra. Sección</i>	1.46%
<i>San Mateo Nopala</i>	1.40
<i>San Bartolo (Naucalpan Centro)</i>	1.33%
<i>Villa Alpina</i>	1.33%
<i>Loma Colorada 1da. Sección</i>	1.27%
<i>San Lorenzo Totolinga 2ª. Sección</i>	1.27

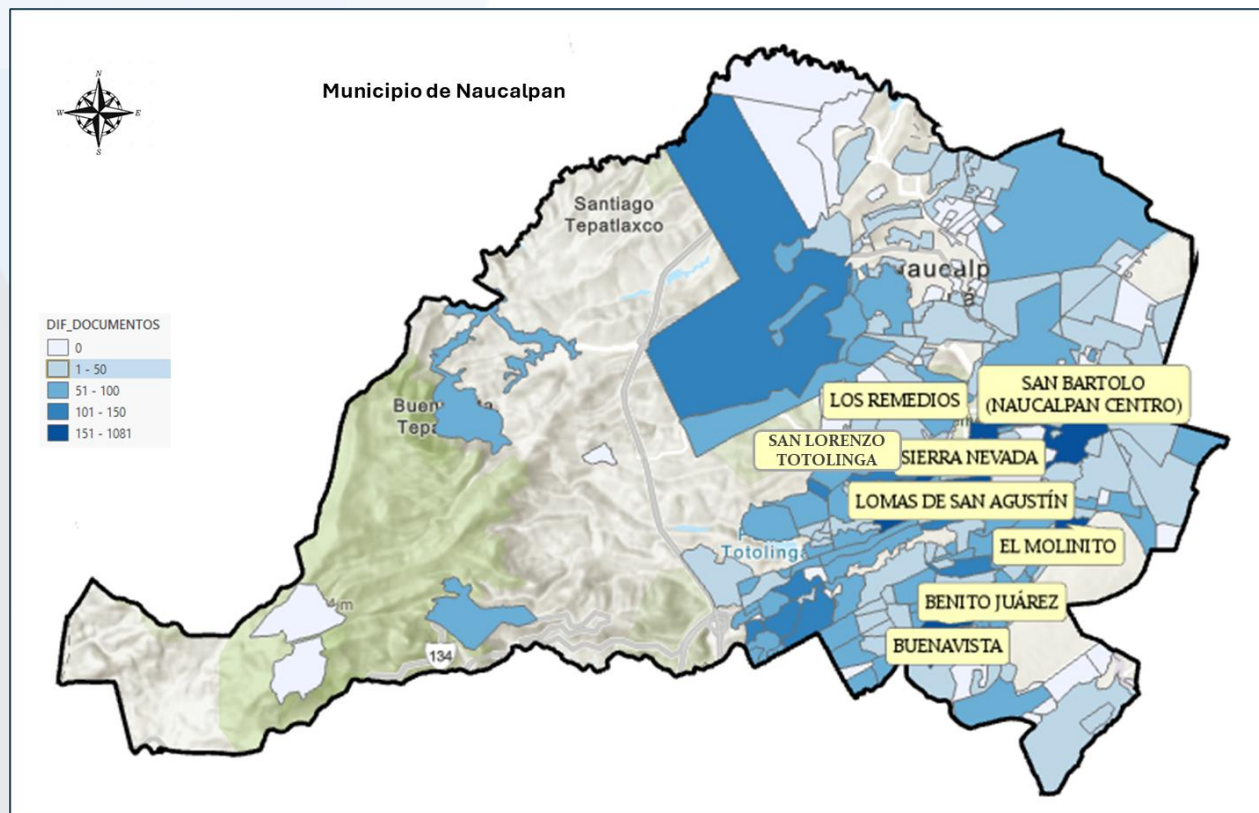
Fuente: Elaboración propia, con información proporcionada por el SMDIF



DOCUMENTOS EXPEDIDOS

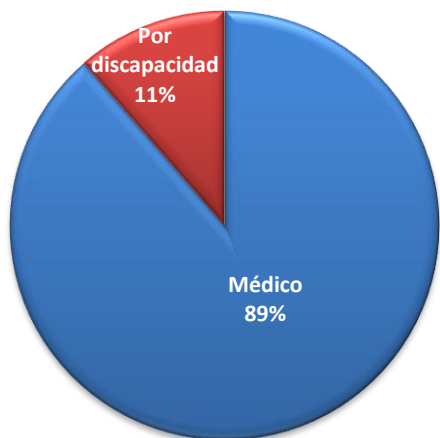
El SMDIF de enero a noviembre del 2023, expidió 11 mil 868 certificados, 10 mil 521 fueron médicos y 1 mil 347 de discapacidad.

Las colonias que solicitaron el mayor número de certificados fueron: El Molinito, Lomas de San Agustín, Buenavista, Benito Juárez, Los Remedios, San Bartolo (Naucalpan Centro), Sierra Nevada y San Lorenzo Totolinga.



Fuente: Elaboración propia, con información proporcionada por la SMDIF.

Documentos certificados



■ Médico ■ Por discapacidad

Las 8 Localidades con el mayor porcentaje de solicitud de certificados

Tema	Porcentaje
<i>El Molinito</i>	9.11%
<i>Lomas de San Agustín</i>	4.43%
<i>Buenvista</i>	4.35%
<i>Benito Juárez</i>	3.28%
<i>Los Remedios</i>	2.60 %
<i>San Bartolo (Naucalpan Centro)</i>	2.14%
<i>Sierra Nevada</i>	1.32%
<i>San Lorenzo Totolinga</i>	1.27%

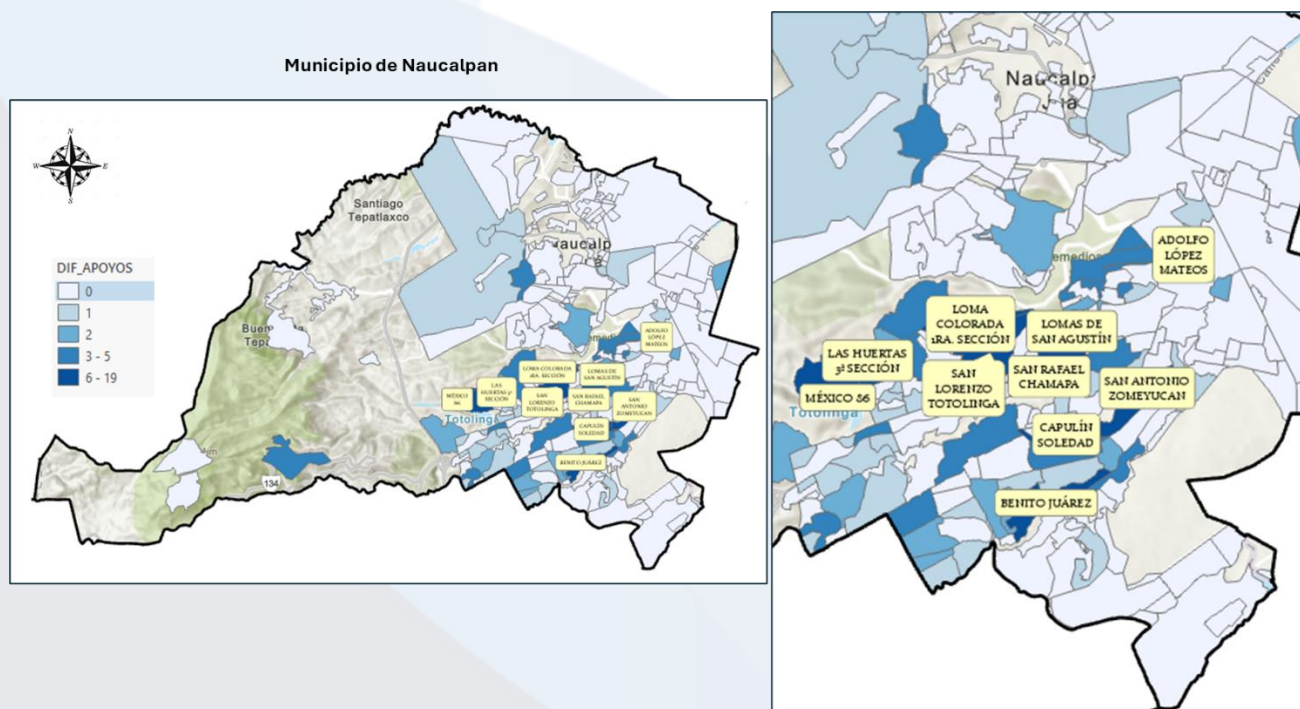
Fuente: Elaboración propia, con información proporcionada por el SMDIF



PROGRAMAS DE APOYO

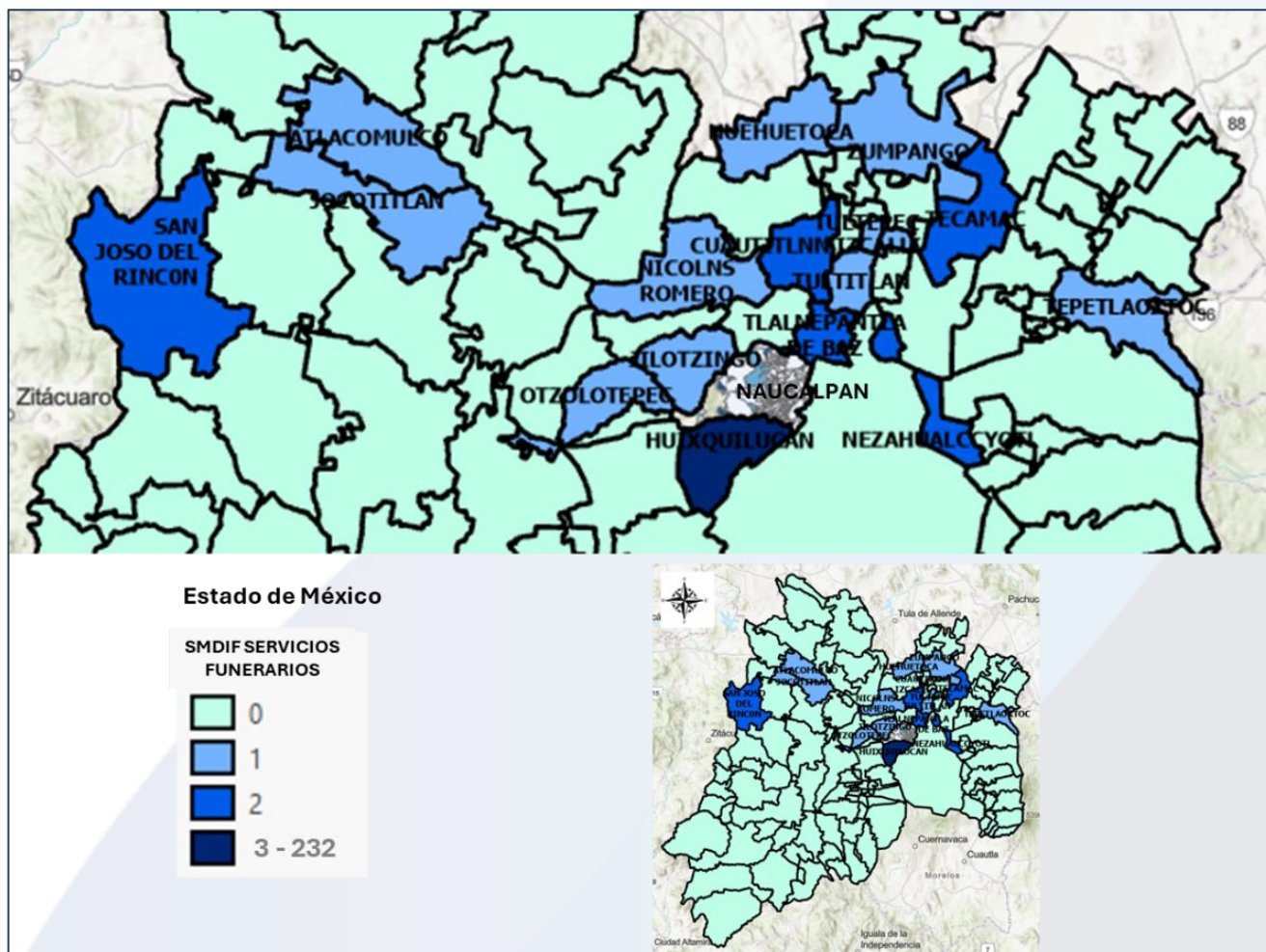
Como parte de los apoyos que el SMDIF otorga a la población se encuentra el servicio funerario. De enero a diciembre de 2023 se atendieron 238 servicios requeridos; 202 fueron proporcionados dentro de las localidades del territorio municipal y 36 realizados de forma foránea; es decir, 23 a distintos municipios del Estado de México, 3 estados del país y 10 Ciudad de México.

Las colonias con mayor índice de solicitudes fueron: San Lorenzo Totolinga 19, Loma Colorada 1ª Sección 11, San Rafael Chamapa 10, San Antonio Zomeyucan 8, Benito Juárez 7, Las Huertas 3ª Sección 7, Adolfo López Mateos 7, México 86 con 6, Capulín Soledad 6 y Lomas de San Agustín 6.



Fuente: Elaboración propia, con información proporcionada por el SMDIF.

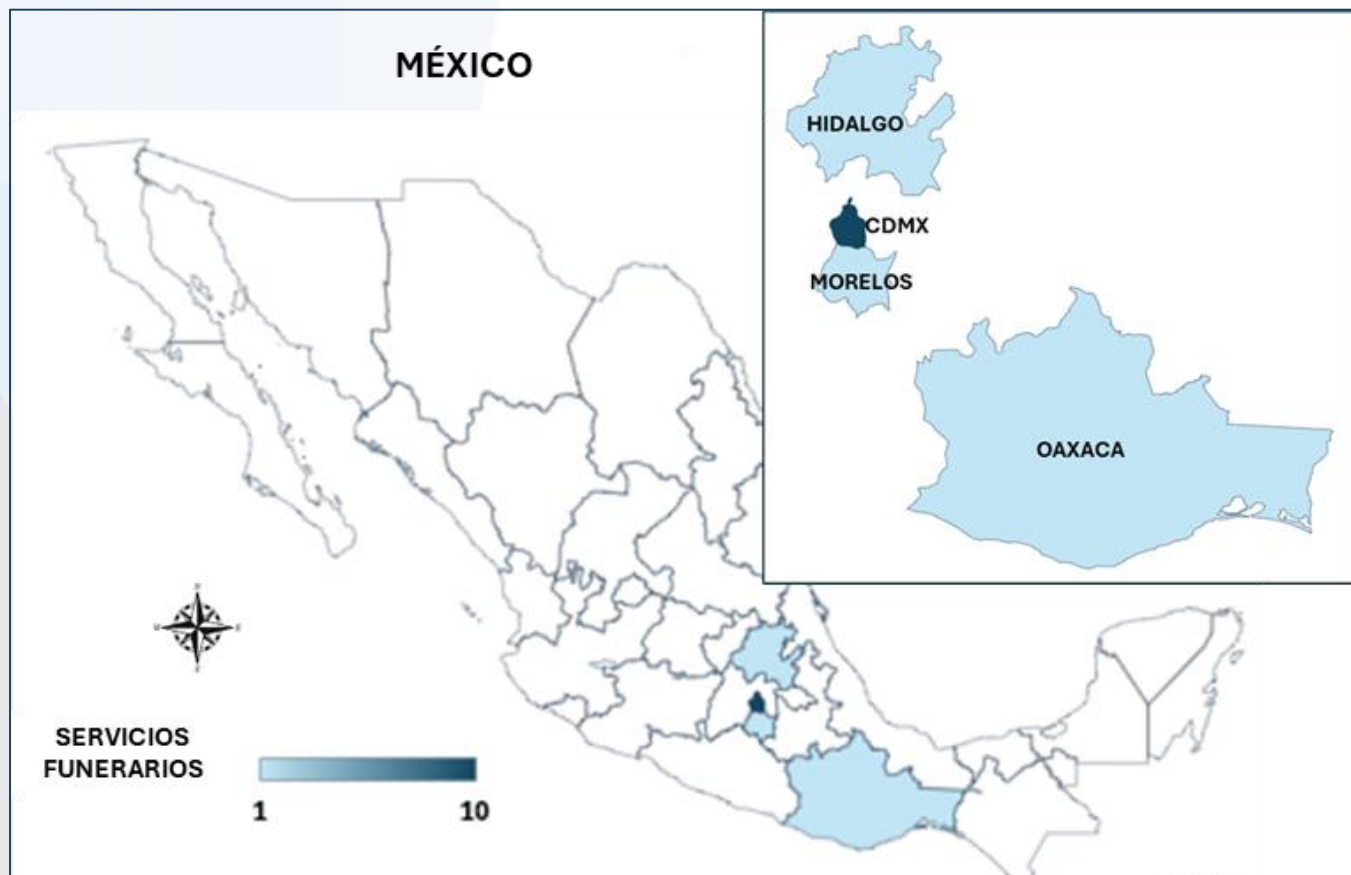
Los servicios otorgados en distintos municipios del Estado de México fueron: Huixquilucan 3, Cuatitlán Izcalli 2, Nezahualcoyotl 2, San José del Rincón 2, Tecamac 2, Tlalnepantla 2, Atlacomulco 1, Huehuetoca 1, Jilotzingo 1, Jocotitlan 1, Nicolas Romero 1, Oztolotepec 1, Tepetlaxtoc 1, Tultepec 1, Tultitlán 1 y Zumpango 1.



Fuente: Elaboración propia, con información proporcionada por el SMDIF



Así como a otros estados de la Republica Mexicana como Morelos 1, Oaxaca1, Pachuca de Soto (Hidalgo) 1 y Ciudad de México 10.



Fuente: Elaboración propia, con información proporcionada por el SMDIF

5 localidades con mayor índice de atención de servicios funerarios

Colonia	% del total de los servicios funerarios
San Lorenzo Totolinga	9.41%
Loma Colorada 1ra. Sección	5.45%
San Rafael Chamapa	4.95%
San Antonio Zomeyucan	3.96%
Adolfo López Mateos	3.47%

Servicios funerarios



Servicios funerarios atendidos en otros Estados de la República Mexicana

Estados	Número de servicios funerarios
Morelos	1
Oaxaca	1
Pachuca de Soto	1
CDMX	10

Fuente: Elaboración propia, con información proporcionada por el SMDIF





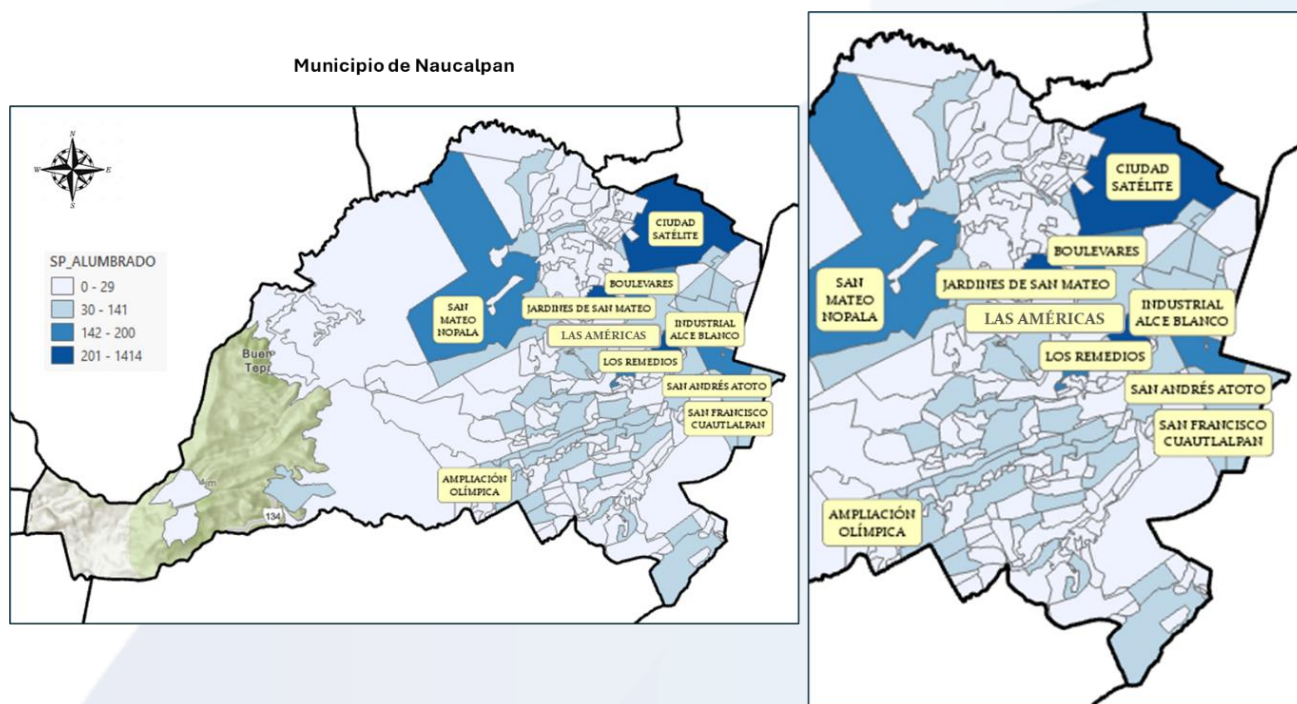
Dirección General de Servicios Públicos



ALUMBRADO PÚBLICO

La Dirección General de Servicios Públicos (DGSP), durante el periodo de enero a noviembre de 2023, atendió 8 mil 245 servicios de alumbrado público (mantenimiento, reparación y/o colocación de nuevas luminarias), 7 mil 462 fueron reparadas y 783 nuevas.

Las localidades que se vieron beneficiadas con más servicios fueron: Ciudad Satélite con 1 mil 414, San Andrés Atoto 248, Jardines de San Mateo 229, Las Américas 208 y Boulevares 200, Industrial Alce Blanco 193, Los Remedios 180, Ampliación Olímpica 158, San Mateo Nopala 154 y San Francisco Cuautlalpan 142.



Fuente: Elaboración propia, con información proporcionada por la DGSP.



Alumbrado público



10 colonias que recibieron mayor porcentaje de servicios de alumbrado público.

Colonia	% del total de los registros
<i>Ciudad Satélite</i>	17%
<i>San Andrés Atoto</i>	3%
<i>Jardines de San Mateo</i>	3%
<i>Las Américas</i>	3%
<i>Boulevares</i>	2%
<i>Industrial Alce Blanco</i>	2%
<i>Los Remedios</i>	2%
<i>Ampliación Olímpica</i>	2%
<i>San Mateo Nopala</i>	2%
<i>San Francisco Cautlapan</i>	2%

Fuente: Elaboración propia, con información proporcionada por la DGSP

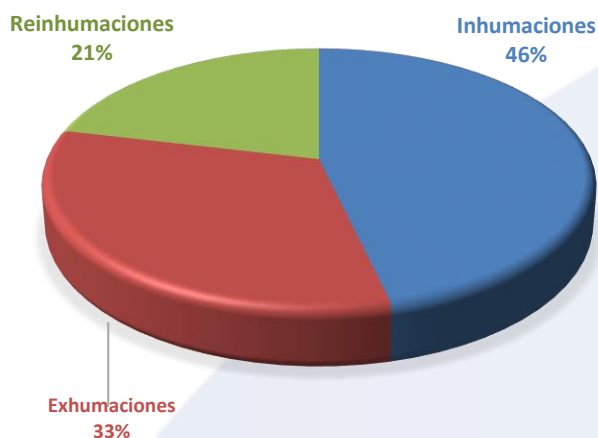


PANTEONES

En Naucalpan de Juárez se ubican 13 panteones, 9 son municipales y 4 privados. La Dirección General de Servicios Públicos de enero a noviembre de 2023 atendió 2 mil 64 servicios; 956 inhumaciones, 668 exhumaciones y 440 reinhumaciones en panteones públicos.

En los panteones municipales denominados San José Río Hondo se ejecutaron 773 servicios, San Mateo Nopala 361 y San Andrés Atoto ubicado en la colonia **El Conde** 287.

Servicios dados en los panteones

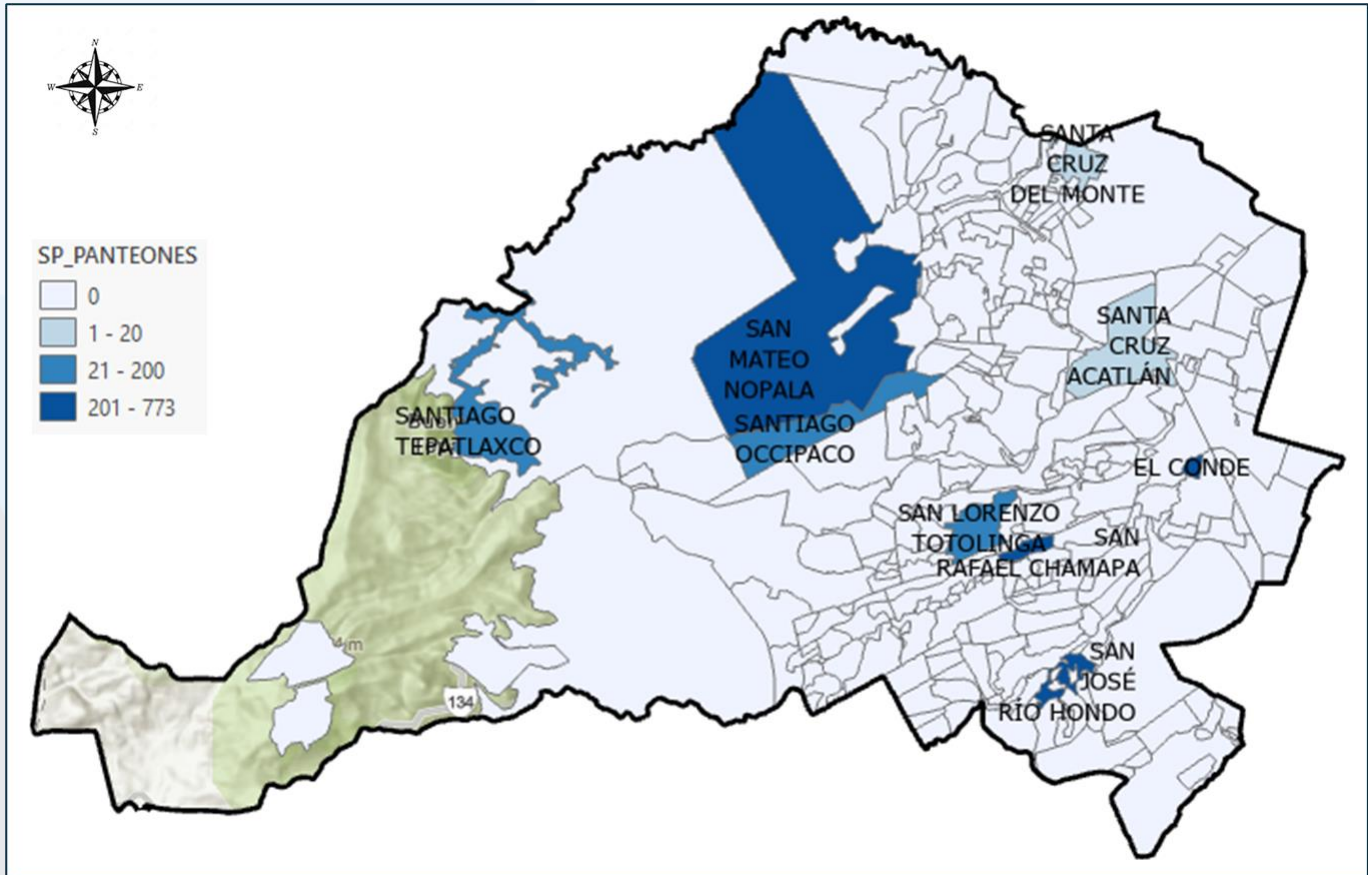


Porcentaje del número de servicios otorgados en los 9 panteones municipales según localidad.

Colonia	Nombre del Panteón	% del total de servicios
San José Río Hondo	San José Río Hondo	37.46%
San Mateo Nopala	San Manteo Nopala	17.49%
El Conde	San Andrés Atoto	13.91%
San Rafael Chamapa	San Francisco Chimalpa	13.32%
San Lorenzo Totolinga	San Lorenzo Totolinga	8.91%
Santiago Tepatlaxco	Santiago Tepatlaxco	5.18%
Santiago Occipaco	Santiago Occipaco	2.03%
Santa Cruz Acatlán	Santa Cruz Acatlán	0.92%
Santa Cruz del Monte	Santa Cruz del Monte	0.78%

Fuente: Elaboración propia, con información proporcionada por la DGSP



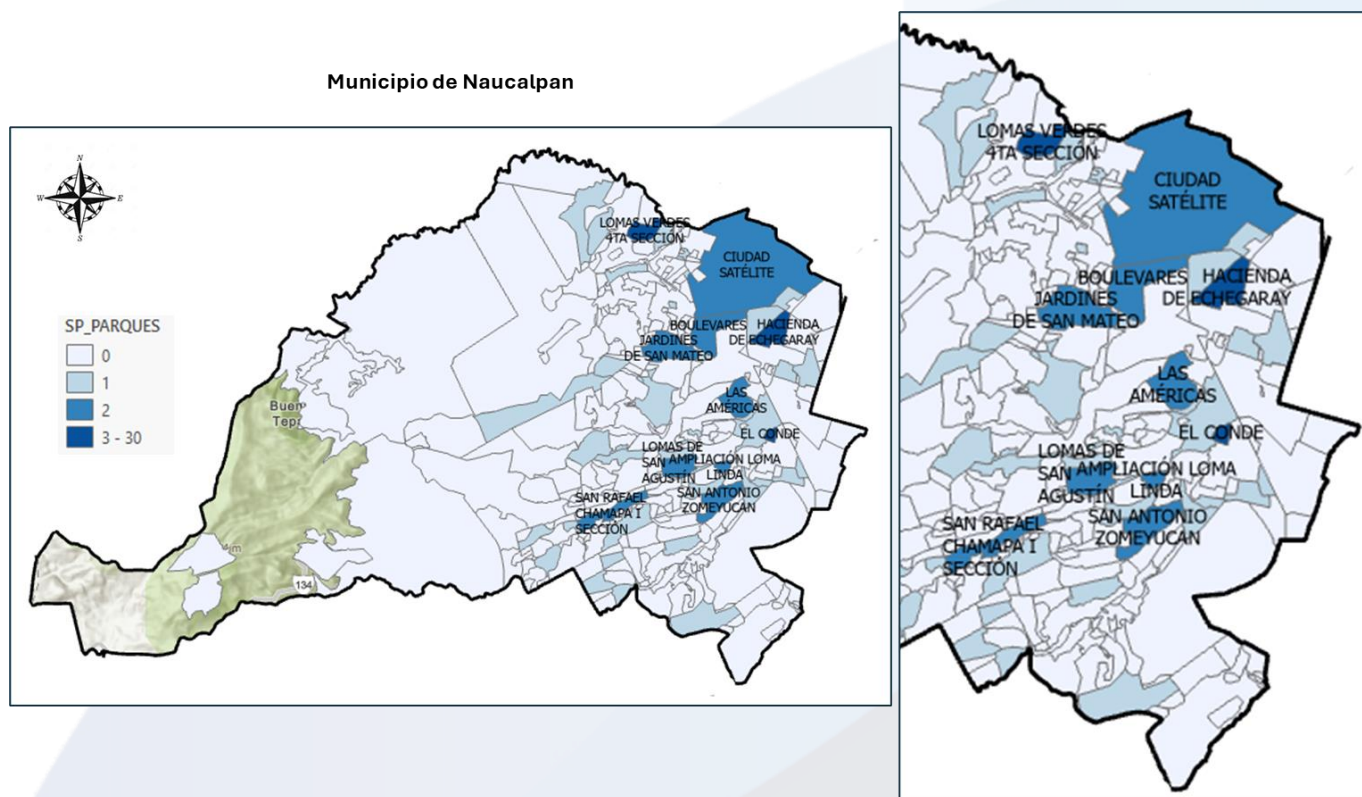


Fuente: Elaboración propia, con información proporcionada por la DGSP

PARQUES Y JARDINES

La DGSP, en el periodo de enero a noviembre de 2023, realizó 92 trabajos de mantenimiento y riego en 51 parques de las colonias Hacienda de Echegaray, Ampliación Loma Linda, Lomas de San Agustín, Lomas Verdes 4ª Sección y San Mateo Zomeyucan, así como en 41 jardines de las localidades ubicadas en: El Conde, Lomas Verdes 4ª Sección, Boulevares, Ciudad Satélite y Jardines de San Mateo.

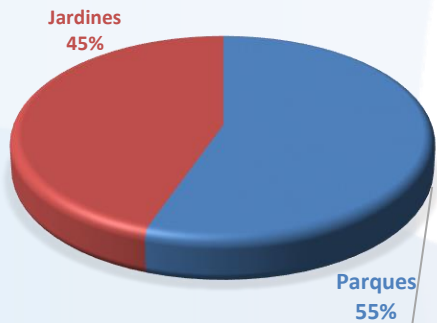
El mapa muestra las 11 colonias donde se localizan los parques y jardines a los que se le dio más de un mantenimiento: El Conde 30, Hacienda de Echegaray 4, Lomas Verdes 4ta Sección 3, Ciudad Satélite 2, Jardines de San Mateo 2, Las Américas 2, Boulevares 2, Lomas de San Agustín 2, San Antonio Zomeyucan 2, San Rafael Chamapa I Sección 2 y Ampliación Loma Linda 2.



Fuente: Elaboración propia, con información proporcionada por la DGSP



Parques y jardines públicos



Porcentaje de las 5 localidades que recibieron el servicios de mantenimiento en parques.

Colonia	% del total de los servicios a parques
Hacienda de Echegaray	8%
Ampliación Loma Linda	4%
Lomas de San Agustín	4%
Lomas Verdes 4ª Sección	4%
San Antonio Zomeyucan	4%

Porcentaje de las 5 localidades que recibieron el servicios de mantenimiento en jardines.

Colonia	% del total de los servicios a jardines
El Conde	73%
Lomas Verdes 4ª Sección	2%
Boulevares	2%
Ciudad Satélite	2%
Jardines de San Mateo	2%

Fuente: Elaboración propia, con información proporcionada por la DGSP



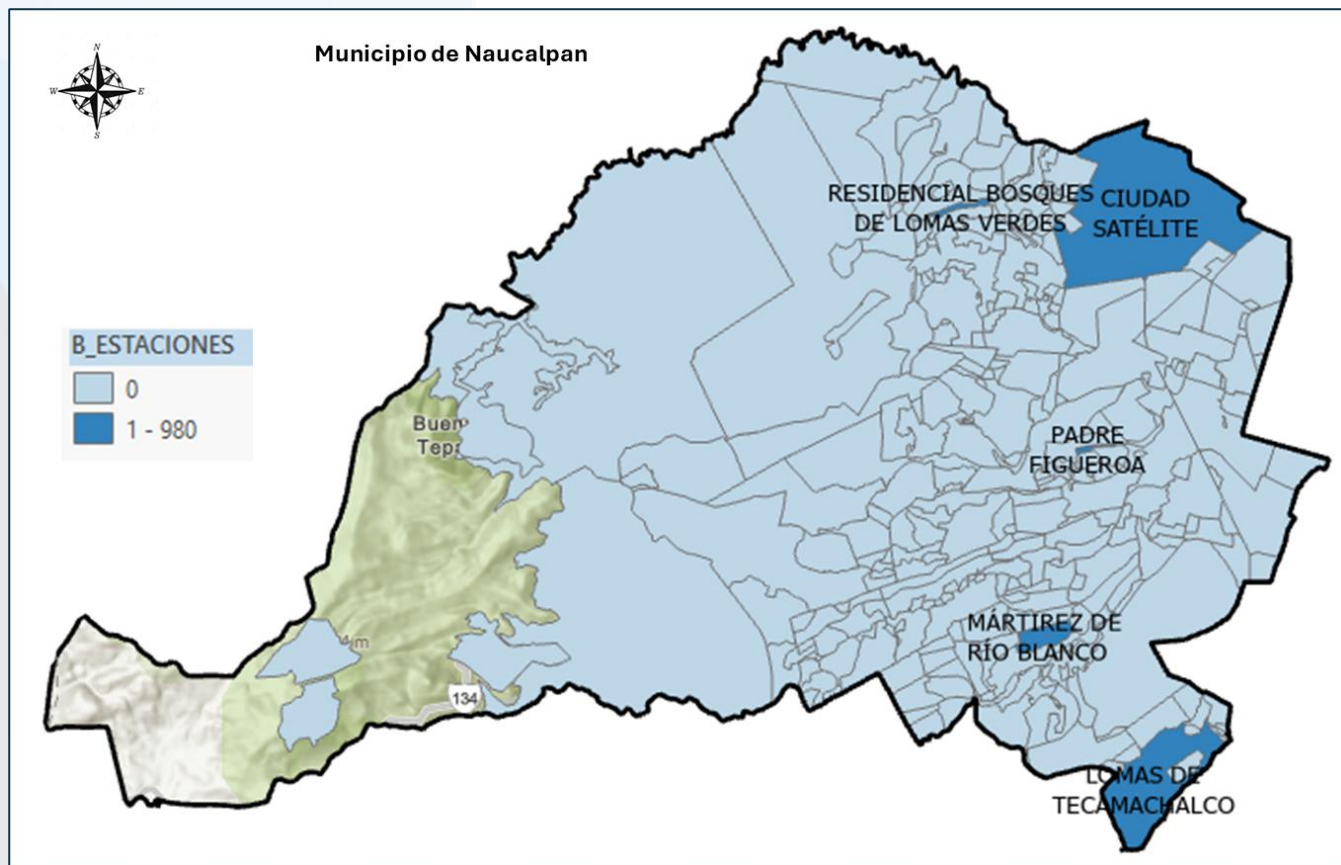


Coordinación Municipal de Protección Civil y Bomberos



ESTACIONES DE BOMBEROS

En Naucalpan se localizan una Estación Central y 4 Subestaciones de bomberos. La Coordinación Municipal de Protección Civil y Bomberos (CMPCyB), reportó que, de enero a noviembre del 2023 atendió 2 mil 355 servicios, de los cuales la Estación Central atendió 980, Subestación Carballo 434, Subestación Satélite 407, Subestación Lomas Verdes 354 y Subestación Tecamachalco 180 servicios.



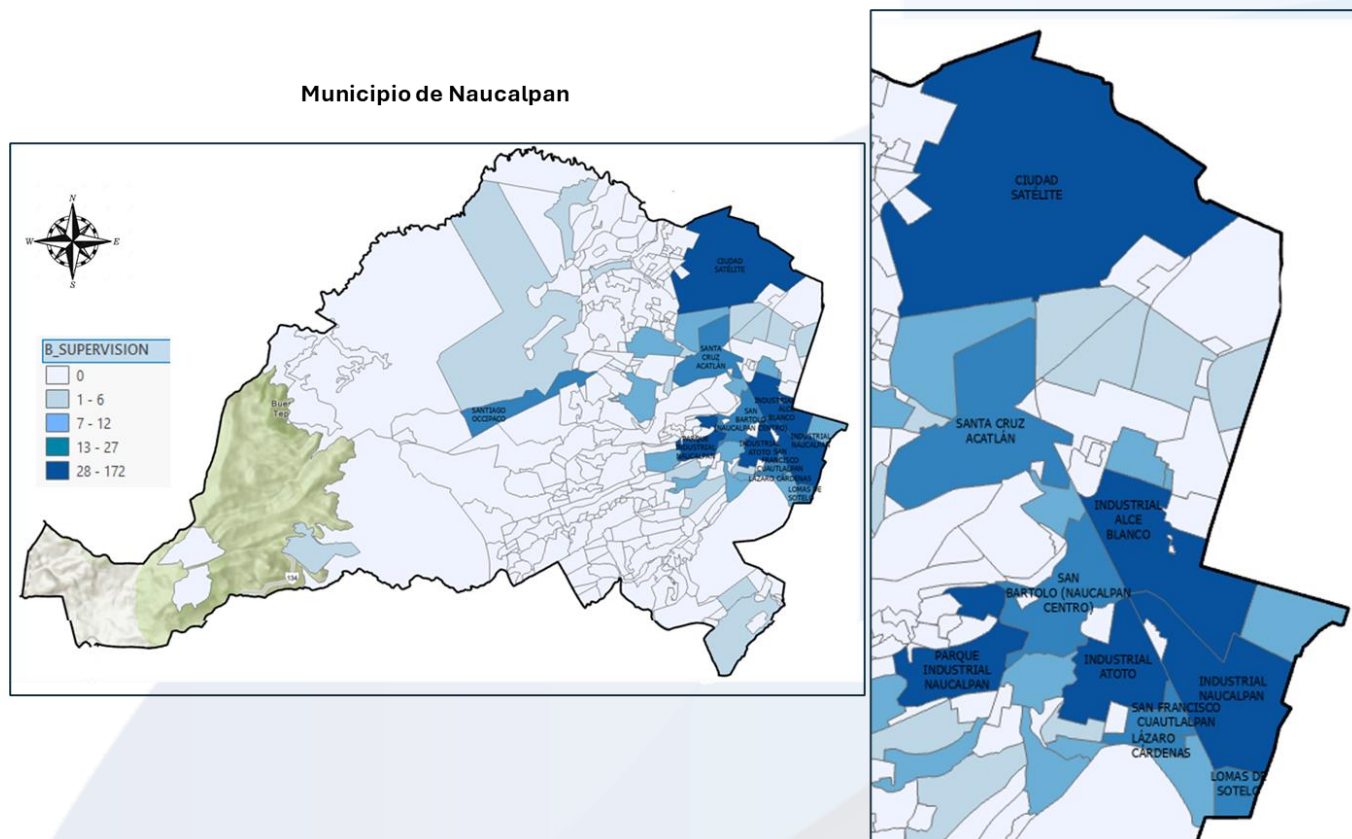
Fuente: Elaboración propia, con información proporcionada por la CMPCyB.



SUPERVISIÓN DE PROTECCIÓN CIVIL POR LOCALIDAD SEGÚN TIPO DE ESTABLECIMIENTO

La Coordinación Municipal de Protección Civil y Bomberos (CMPCyB), durante el periodo de enero a noviembre de 2023, llevó a cabo supervisiones en materia de protección civil en 503 comercios y 203 industrias ubicadas en 70 localidades.

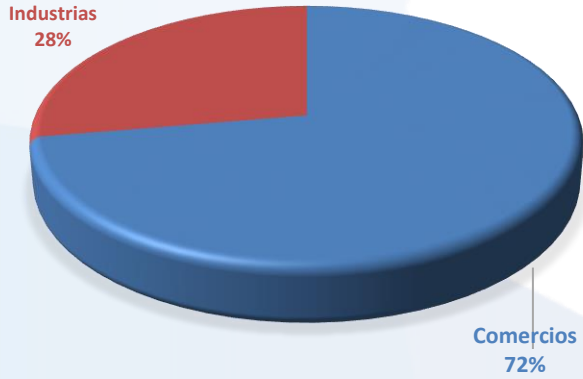
Las 11 localidades con más atenciones fueron: Industrial Alce Blanco con 172, Ciudad Satélite 81, Industrial Atoto 58, Industrial Naucalpan 51, Parque Industrial Naucalpan 28, Santa Cruz Acatlán 27, San Francisco Cuautlalpan 19, San Bartolo Naucalpan Centro 18, Santiago Occipaco 14, Lázaro Cárdenas 13 y Lomas de Sotelo 13.



Fuente: Elaboración propia, con información proporcionada por la CMPCyB.



Supervisión de protección civil



Porcentaje de las 11 colonias con mayor número de supervisión en materia de protección civil

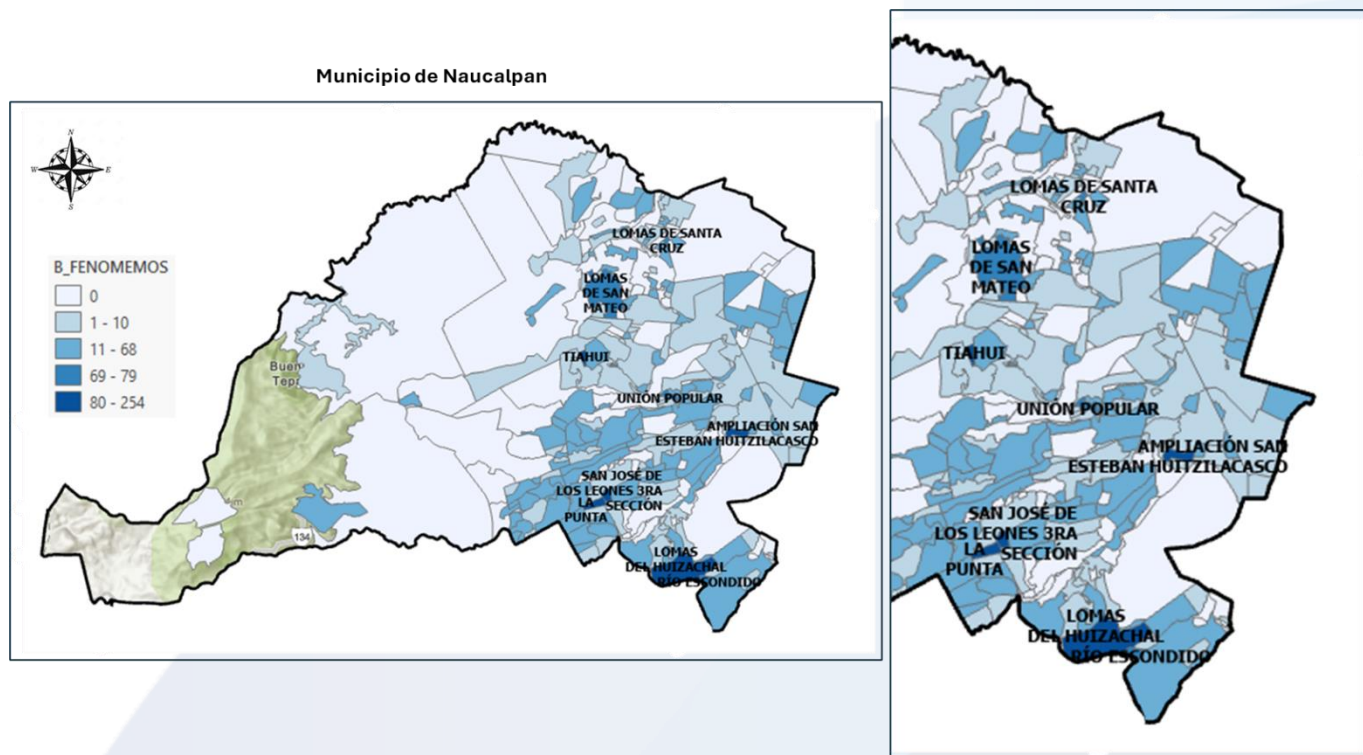
Colonia	% del total de los registros
<i>Industrial Alce Blanco</i>	23%
<i>Ciudad Satélite</i>	11%
<i>Industrial Atoto</i>	8%
<i>Industrial Naucalpan</i>	7%
<i>Parque Industrial Naucalpan</i>	4%
<i>Santa Cruz Acatlán</i>	4%
<i>San Francisco Cuautlalpan</i>	3%
<i>San Bartolo Naucalpan Centro</i>	2%
<i>Santiago Occipaco</i>	2%
<i>Lázaro Cárdenas</i>	2%
<i>Lomas de Sotelo</i>	2%

Fuente: Elaboración propia, con información proporcionada por la CMPCyB

FENÓMENOS NATURALES REGISTRADOS POR LOCALIDAD SEGÚN TIPO

La CMPCyB, registró 3 mil 986 fenómenos perturbadores acontecidos dentro del territorio municipal: 2 mil 760 químicos tecnológicos, 1 mil 121 sanitarios ecológicos, 54 geológicos, 51 hidrometeorológico.

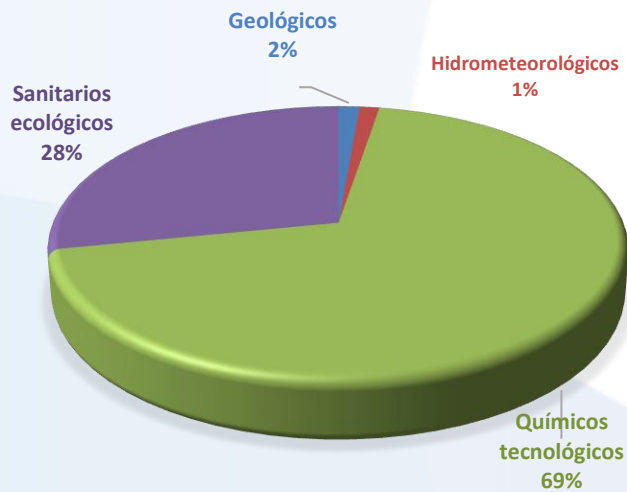
En el mapa se muestran las localidades que presentaron el mayor número de estos: Ampliación San Esteban Huitzilacasco con 254, San José de los Leones 3ra. Sección 122, Lomas del Huizachal 101, Tiahui 89, La Punta 80, Lomas de Santa Cruz 77, Río Escondido 72, Lomas de San Mateo 69 y Unión Popular 69.



Fuente: Elaboración propia, con información proporcionada por la CMPCyB.



Fenómenos registrados por tipo



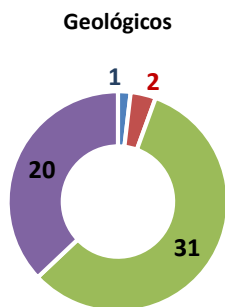
Las 9 colonias con mayor número de atenciones.

Colonia	% del total de los registros
<i>Ampliación San Esteban Huitzilacasco</i>	6%
<i>San José de los Leones 3ra Sección</i>	3%
<i>Lomas del Huizachal</i>	3%
<i>Tiahui</i>	2%
<i>La Punta</i>	2%
<i>Lomas de Santa Cruz</i>	2%
<i>Río Escondido</i>	2%
<i>Lomas de San Mateo</i>	2%
<i>Unión Popular</i>	2%

Fuente: Elaboración propia, con información proporcionada por la CMPCyB

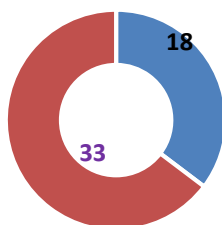


Fenómenos perturbadores registrados por tipo



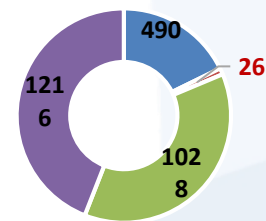
- Hundimientos
- Sismos
- Deslaves
- Otros

Hidrometeorológicos



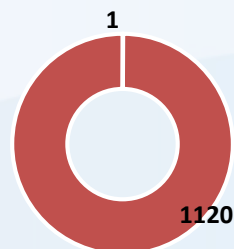
- Inundaciones
- Otros

Químicos-tecnológicos



- Incendios
- Explosiones
- Fugas y derrames
- Otros

Sanitarios-ecológicos



- Contaminación
- Otros

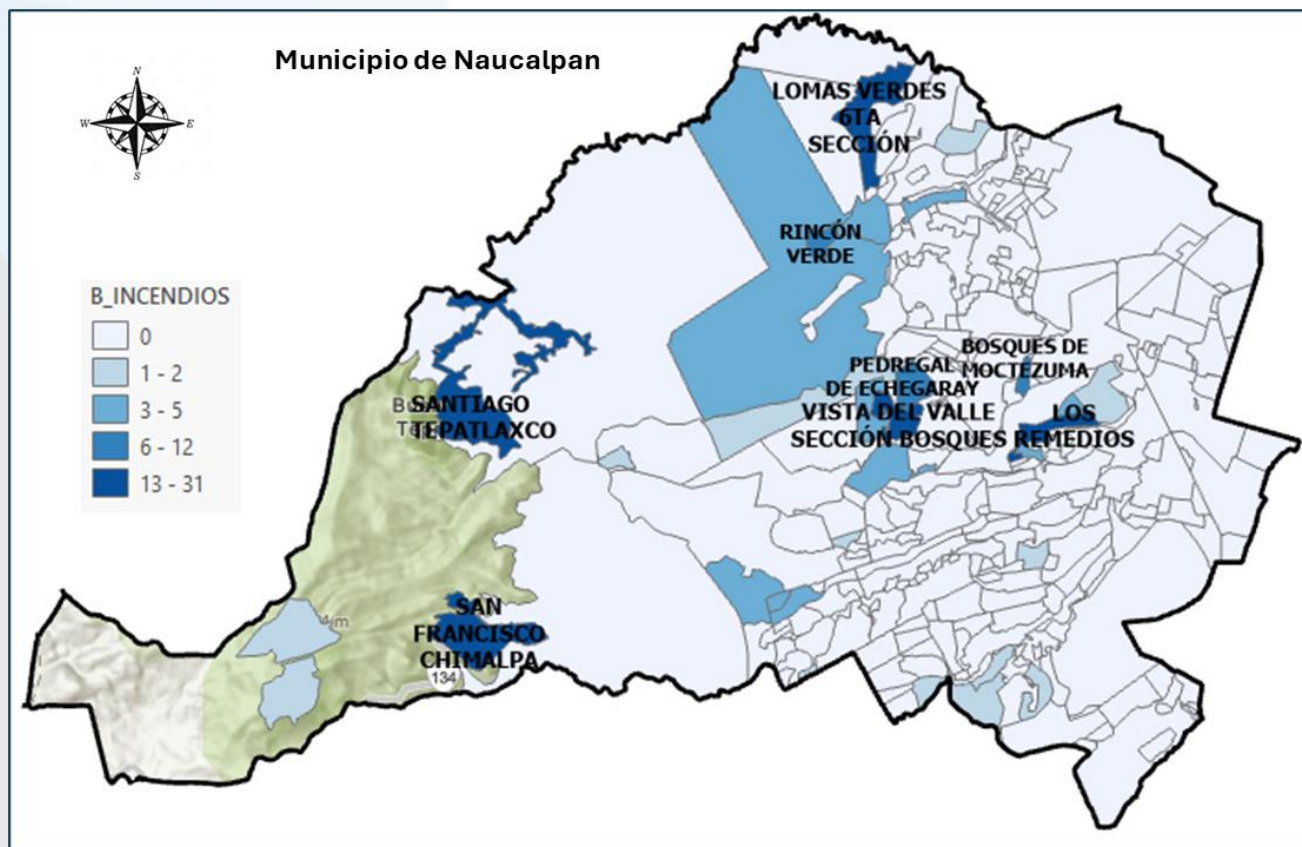
Fuente: Elaboración propia, con información proporcionada por la CMPCyB



INCENDIOS FORESTALES Y SUPERFICIE AFECTADA POR LOCALIDAD SEGÚN TIPO

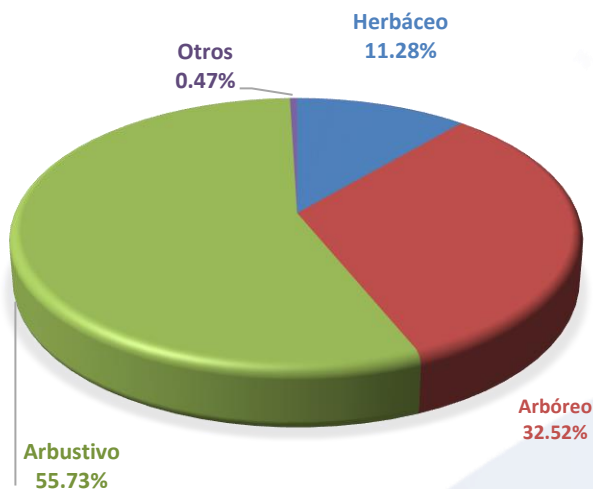
Asimismo, la CMPCyB en el periodo de enero a noviembre de 2023, atendió 189 incendios forestales. Las superficies afectadas fueron de tipo herbáceo 55.2 hectáreas (ha), arbóreo 159.1 ha, arbustivo 272.4 ha y otros 2.3 ha.

Las 8 colonias con más incendios registrados fueron: Santiago Tepatlaxco con 31, Lomas Verdes 6ª Sección 29, San Francisco Chimalpa 18, Los Remedios 14, Vista del Valle Sección Bosques 13, Rincón Verde 11, Pedregal de Echegaray 8 y Bosques de Moctezuma 8. Lomas Verdes fue una de las localidades que reportó mayor afectación al consumirse 154.5 (ha) de tipo arbustivo.



Fuente: Elaboración propia, con información proporcionada por la CMPCyB

Fenómenos registrados por tipo



Las 8 localidades con mayor área afectada por incendios.

Colonia	% del total del área afectada por hectáreas
<i>Santiago Tapatlaxco</i>	16%
<i>Lomas Verdes 6ta Sección</i>	15%
<i>San Francisco Chimalpa</i>	10%
<i>Los Remedios</i>	7%
<i>Vista Del Valle Sección Bosques</i>	7%
<i>Rincón Verde</i>	6%
<i>Pedregal de Echegaray</i>	4%
<i>Bosques de Moctezuma</i>	4%

Fuente: Elaboración propia, con información proporcionada por la CMPCyB

Otro tipo de incendios causados de manera imprudencial fueron los acontecidos en: casa habitación 74, establecimientos industriales 40, predios baldíos 21, vehículos 47, en vía pública 211 y 25 no especificados.





Secretaría del Ayuntamiento

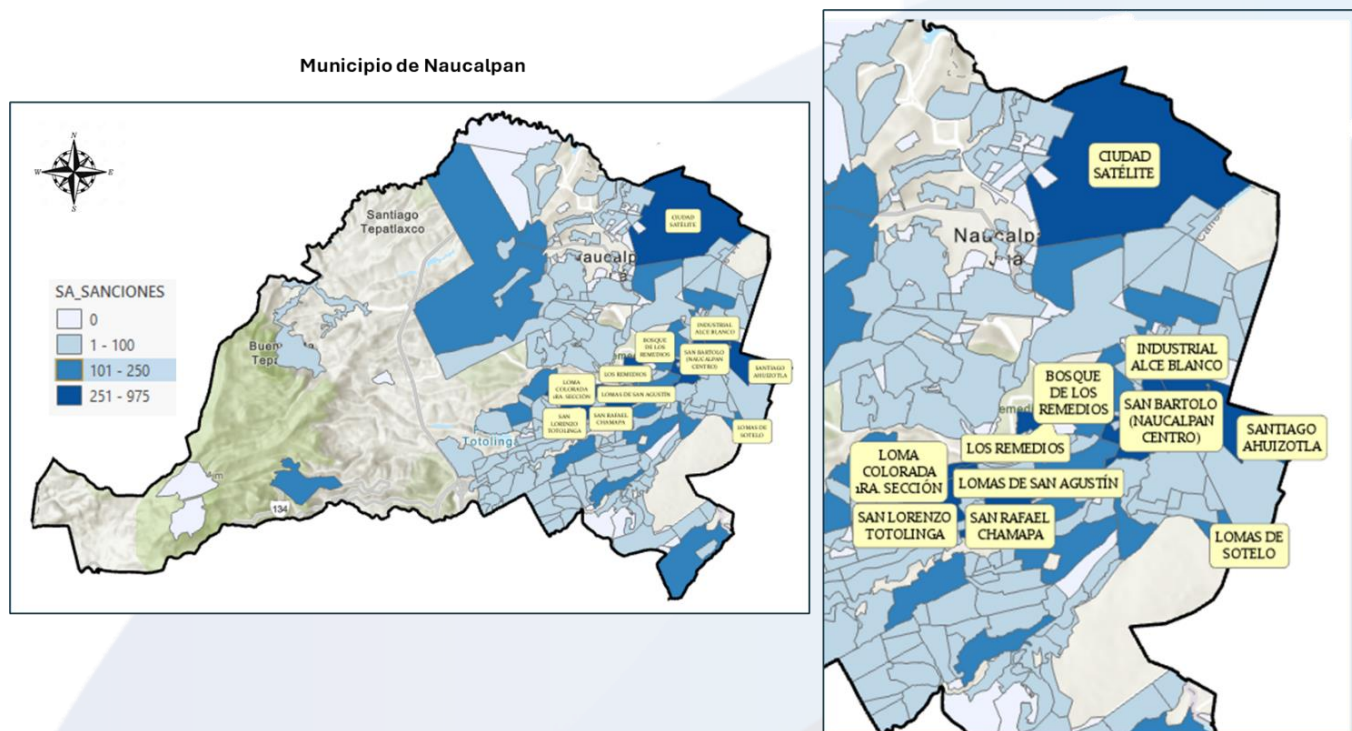


INFRACCIONES AL BANDO MUNICIPAL SEGÚN TIPO DE SANCIÓN

La Secretaría del Ayuntamiento de enero a noviembre de 2023, levantó 10 mil 734 Infracciones al Bando Municipal, en 198 localidades de 248 registradas; 9 mil 133 sanciones fueron de tipo corporal y 1 mil 601 pecuniaria.

Sanciones registradas por tipo: 84.01 % de orden público, 9.04% de tránsito y vialidad, 4.49 de medio ambiente, 1.25 de desarrollo urbano y 1.21 comercial e industrial.

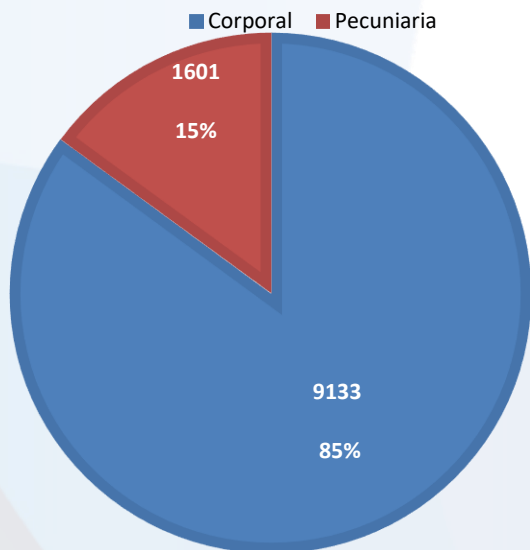
Las colonias con mayor número de infractores fueron: San Bartolo (Naucalpan Centro) con 975, Ciudad Satélite 682, Lomas de San Agustín 344, Lomas de Sotelo 318, Industrial Alce Blanco 303, Los Remedios 303, San Lorenzo Totolinga 285, San Rafael Chamapa 282, Bosques de los Remedios 280, Santiago Ahuizotla 278 y Loma Colorada 1ra. Sección 252, como se muestra en el siguiente mapa.



Fuente: Datos proporcionados por la Secretaría del Ayuntamiento.



SANCIÓN

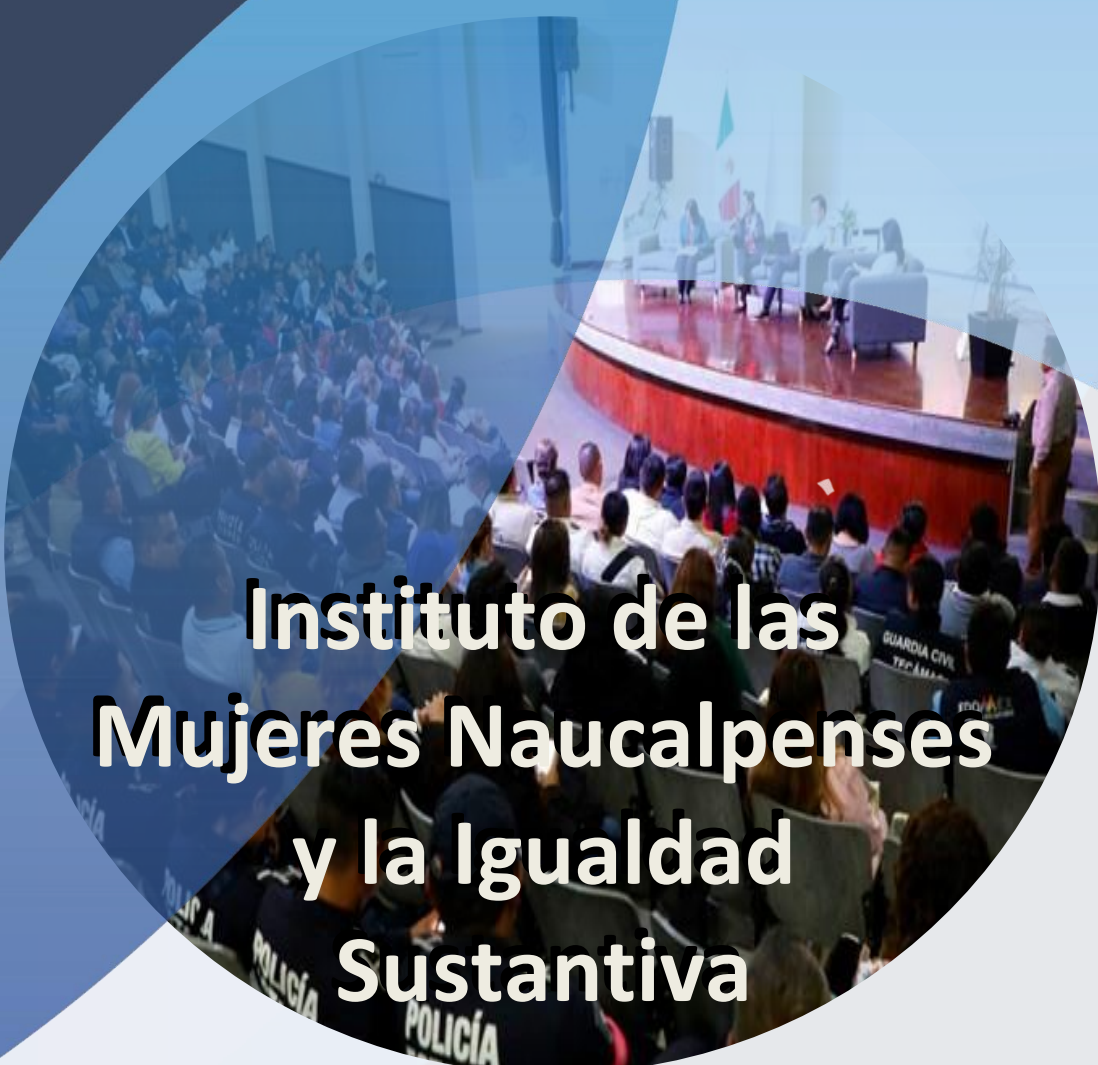


Porcentaje de las 10,734 sanciones por tipo de infracción

Tipo de infracción	Infracciones
Orden público	84.01 %
Tránsito y vialidad	9.04 %
Medio ambiente	4.49 %
Desarrollo urbano	1.25 %
Comercial e industrial	1.21 %

Fuente: Elaboración propia, con información proporcionada por la Secretaria del Ayuntamiento





Instituto de las Mujeres Naucalpenses y la Igualdad Sustantiva



PLÁTICAS DE ORIENTACIÓN A LA POBLACIÓN (2023)

El Instituto de las Mujeres Naucalpenses y la Igualdad Sustantiva (IMNIS), durante el periodo de enero a diciembre del 2023 impartió 40 pláticas de orientación; contando con la asistencia de 3 mil 930 participantes.

Los temas con mayor número de eventos fueron: Tipos y Modalidades de Violencia 4; Consecuencias de la Violencia de Género 3; Masculinidades Positivas, Perspectiva de Género, Lenguaje Igualitario 3; Tipos y Modalidades de la Violencia, Violencia en el Noviazgo 3; Violencia Digital, Delitos de Género, Prevención a la Violencia en el Noviazgo 3; Igualdad de Género 2; Prevención de la Violencia 2; Entregando la felicidad e Igualdad de Género 2; Prevención de la Violencia, Noviazgo Responsable 2, Prevención de la Violencia, tipos y modalidades de violencia 2; y Tipos y Modalidades de la Violencia 2.

La plática con mayor número concurrentes fue “Entregando la felicidad e igualdad de género”, 1 mil 396 personas.

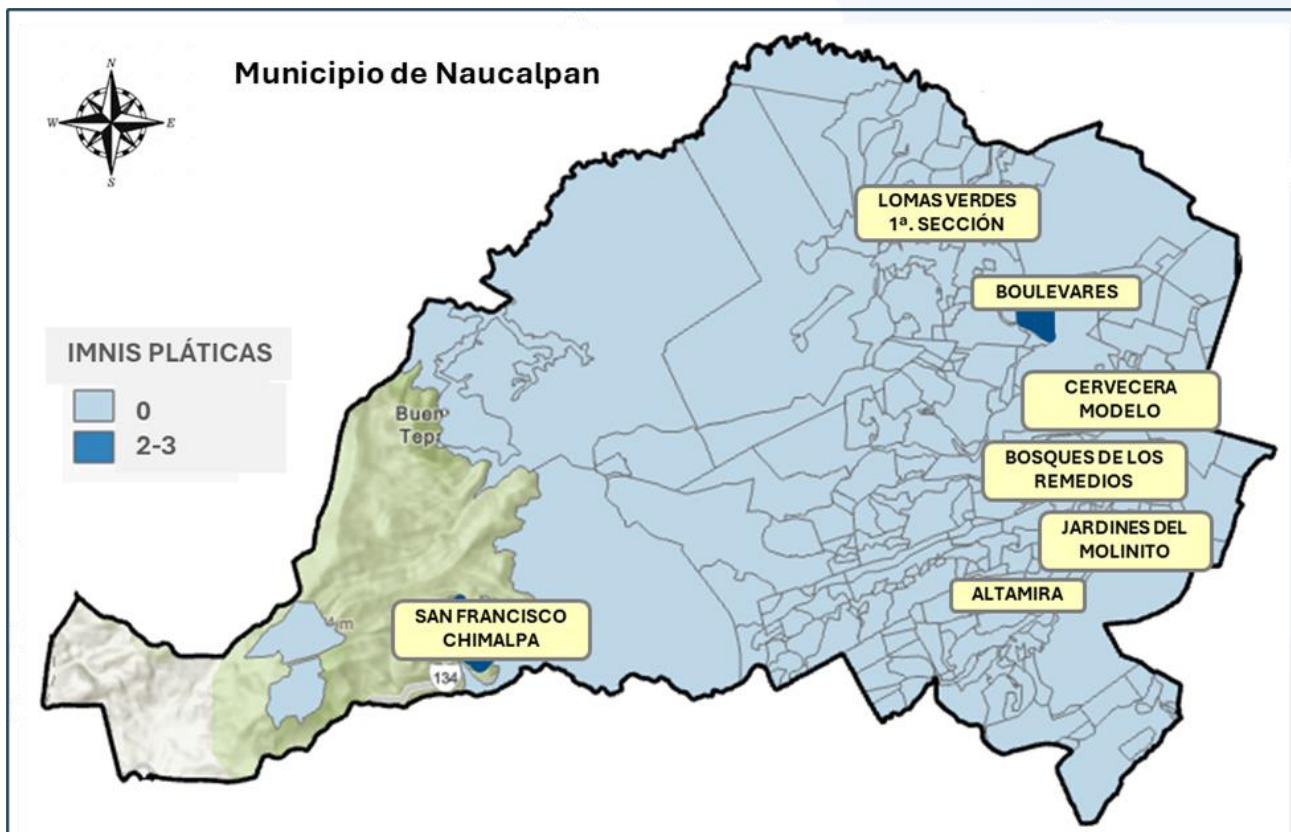
Las localidades con más números de pláticas fueron: Bosques de los Remedios 3, Cervecera Modelo 3, San Francisco Chimalpa 3, Altamira 2, Boulevares 2, Jardines del Molinito 2 y Lomas Verdes 1ª Sección 2.

Porcentajes de las 11 pláticas que más se impartieron.

Temas abordados	Porcentaje
<i>Tipos y Modalidades de Violencia</i>	10%
<i>Consecuencias de la Violencia de Género</i>	8%
<i>Masculinidades Positivas, Perspectiva de Género, Lenguaje Igualitario.</i>	8%
<i>Tipos y Modalidades de la Violencia, Violencia en el Noviazgo.</i>	8%
<i>Violencia Digital, Delitos de Género, Prevención a la Violencia en el Noviazgo</i>	8%
<i>Igualdad de Género</i>	5%
<i>Prevención de la Violencia</i>	5%
<i>Entregando la felicidad e Igualdad de Género.</i>	5%
<i>Prevención de la Violencia, Noviazgo Responsable</i>	5%
<i>Prevención de la Violencia, tipos y modalidades de violencia.</i>	5%
<i>Tipos y Modalidades de la Violencia.</i>	5%

Fuente: Elaboración propia, con información proporcionada por el IMNIS





Fuente: Elaboración propia, con información proporcionada por el IMNIS



Directorio

Angélica Moya Marín

Presidenta Municipal Constitucional

José Luis Arce Aguilar

Coordinador de Políticas Públicas, Planeación, Programas Municipales y Mejora Regulatoria

Iliana Grisel García Vilchis

Titular de la Unidad de Información, Planeación, Programación y Evaluación

Ivonne Sánchez Juárez

Jefa del Departamento de Información Estadística y Geográfica

Francisca Herrera Marín

Jefa de oficina adscrita al Departamento de Información Estadística y Geográfica

Colaboración de:

Brayan Alexis Domínguez de Ángel

Jefe de Departamento de Planeación Urbana de la Dirección General de Desarrollo Urbano



Fotografías proporcionadas por la Subdirección de Información



PUBLICACIONES DE CUADERNOS DE INFORMACIÓN ESTADÍSTICA Y GEOGRÁFICA CON INFORMACIÓN DEL MUNICIPIO DE NAUCALPAN



Responsabilidad Social Municipal

- Perfil geográfico del municipio
- Municipio socialmente responsable, solidario e incluyente



Aspectos económicos

- Municipio competitivo, productivo e innovador
- Desarrollo económico
- Infraestructura pública y modernización de los servicios comunales



Municipio ordenado, resiliente, eficaz y eficiente

- Ciudades y comunidades sostenibles
- Energía asequible y no contaminante
- Acción por el clima
- Vida de ecosistemas terrestres
- Manejo sustentable y distribución del agua
- Riesgo y protección civil



Seguridad Ciudadana y Tránsito Municipal

- Seguridad ciudadana y tránsito municipal
- Derechos humanos
- Mediación y conciliación





Georreferenciación de servicios otorgados por las Dependencias y Organismos de la administración pública municipal

- Dirección General de Desarrollo Urbano
- OAPAS
- Defensoría Municipal de Derechos Humanos
- Dirección General de Desarrollo y Fomento Económico.
- Sistema Municipal DIF
- Dirección General de Servicios Públicos
- Dirección General de Protección Civil y Bomberos



Igualdad y Violencia de Género

- Violencia en el mundo
- Violencia contra las mujeres
- Tiempo al cuidado como derecho humano
- Violencia por ámbito
- Tipo de violencia
- Por grupos de edad
- Mujeres que solicitan apoyo o denuncian
- Otras experiencias de violencia
- Incidentes registrados por violencia
- Carpetas de investigación y llamadas de emergencia



Trámites y servicios

- Catálogo REMTyS 2022
- Catálogo de trámites y servicios 2023 por dependencia
- Ranking 2022 y 2023



Agenda Digital

- Municipio Moderno en Tecnología de Información y Comunicación
- Agenda Digital
- Uso de las TICs a nivel internacional, nacional y municipal
- Servicios informáticos ofrecidos por el Ayuntamiento de Naucalpan